

**Міністерство освіти України
Тернопільський національний педагогічний університет
імені Володимира Гнатюка
Факультет мистецтв**

М. Й. Маркович

Навчальний посібник

ОСНОВИ ПРОЕКТУВАННЯ ІНТЕР'ЄРІВ
Курс лекцій

Частина 2

**до вивчення курсу «Основи проектування інтер'єрів»,
«Дизайн-проектування»**

**для студентів 3,4 курсів
напряму підготовки 6.020207 «Дизайн»**

Тернопіль – 2016

УДК 725.011

ББК 38.4+85.118

Основи проектування інтер'єрів: курс лекцій. Ч. 2 / [Укл. М.Й. Маркович].
— Тернопіль: ТНПУ ім. В. Гнатюка, 2016. — 75 с.

Укладач:

Маркович М.Й. – кандидат мистецтвознавства, доцент кафедри образотворчого мистецтва, дизайну та методики їх викладання.

Рецензенти:

Головчак О.І. – головний архітектор проектів Тернопільського колективного творчо-виробничого підприємства «Тернопільархпроект», член Національної спілки архітекторів;

Гашин Н.Б. – кандидат технічних наук, доцент кафедри інформатики і математичного моделювання Тернопільського національного технічного університету імені Івана Пулюя;

Дячок О.М. – кандидат архітектури, доцент кафедри образотворчого мистецтва, дизайну та методики їх викладання Тернопільського національного педагогічного університету імені Володимира Гнатюка

Рекомендовано до друку науково-методичною радою Тернопільського національного педагогічного університету імені Володимира Гнатюка
Протокол № від _____ 2016 року

Призначено для студентів III, VI курсів напряму підготовки 6.020207 «Дизайн» для вивчення курсу «Дизайн-проектування»

ЗМІСТ

Передмова	3
Змістовий модуль-1	
Розділ 1. ФУНКЦІОНАЛЬНО-ПРОСТОРОВІ ОСНОВИ	
ОРГАНІЗАЦІЇ ІНТЕР'ЄРІВ	5
Виробничі приміщення	7
Промислові приміщення	8
Приміщення для наукової та проектної діяльності	10
Адміністративні приміщення	11
Офісні приміщення	12
Класифікація офісних приміщень	12
Архітектурно-планувальне рішення	14
Функціональне зонування офіса	15
Вхідна зона	16
Кабінет керівника	17
Фірмовий стиль	19
Офісні перегородки	19
Колористика офісних приміщень	20
Сучасні офісні меблі	21
Громадські приміщення	23
Інтер'єри приміщень громадського призначення.	
Простір споживання	25
Глядацькі зали	26
Навчальні приміщення	29
Зали для харчування	31
Торговельні зали	31
Експозиційні зали	32
Приміщення очікування–рекреації	34
Житлові приміщення	37
Інтер'єри житлових приміщень. Простір проживання	37
Характеристика житлового середовища	38
Будинки постійного проживання	38
Житло для тимчасового проживання	39
Типологія житлових приміщень	40
Принципи формування структури житлового осередку	40
Основні функції житла	41
Квартира	42
Гуртожиток	43
Готельний номер	43
Лікарняна палата	44
Середовище перебування людей похилого віку та осіб з обмеженими можливостями	45
Завдання для самоперевірки	48

Змістовий модуль-2

Розділ 2. КОМПОЗИЦІЙНІ ОСОБЛИВОСТІ

ІНТЕР'ЄРНИХ ПРОСТОРІВ	49
Особливості сприйняття інтер'єру	51
Принципи організації інтер'єрного простору	52
Композиційні засоби дизайну інтер'єру	53
Засоби формування простору інтер'єру	56
Предметне наповнення інтер'єрних просторів	58
Природне освітлення інтер'єру	62
Колористика предметного середовища	63
Завдання для самоперевірки	67
Література.	68

ПЕРЕДМОВА

Дизайн інтер'єру — порівняно нова для незалежної України дисципліна. Вона вимагає від дизайнера базових знань з історії дизайну, типології громадських та житлових споруд, основ композиції, існуючих архітектурних стилів та вміння користуватися ними в практиці проектування. У курсі базової підготовки дизайнерів студенти послідовно знайомляться з інтер'єрами різних типів громадських та житлових приміщень — від простих до більш складних, поступово охоплюючи всі стадії проектування. Даний посібник, розрахований в першу чергу на спеціалістів-дизайнерів напряму «Мистецтво», надає допомогу студентам у самостійному вивченні функціонально-просторових основ організації інтер'єрного простору, композиційних особливостей, існуючих стилів та сучасних стилізацій інтер'єрів.

Дизайн інтер'єру як вид проектної діяльності займає граничне місце між суто архітектурною діяльністю та промисловим дизайном, створенням об'єктів штучного середовища. Відмінність архітектурних об'єктів від переважної більшості інших об'єктів проектної творчості полягає в поєднанні одразу двох видів простору, з якими взаємодіє об'єкт проектування: зовнішнього (екстер'єру) та внутрішнього (інтер'єру). Об'ємно-просторові характеристики будівлі визначаються саме його інтер'єрами, сукупністю внутрішніх просторів. А зовнішній вигляд будинку — екстер'єр — слугує посередником, що забезпечує зв'язок з навколишнім середовищем.

Звичайно, цілком можливо уявити граничну ситуацію — об'єкт, який фактично не має екстер'єру.

До таких об'єктів відносять підземні простори, наприклад, станції метро та торговельні комплекси або архітектурні об'єкти, що існують у несумісному для життя людини середовищі — під водою або в космосі.

Існують і протилежні ситуації: архітектурні об'єкти, які не мають інтер'єру в його традиційному розумінні. Це, наприклад, декоративно-монументальні архітектурні комплекси, власне без утилітарних функцій або середовище, що служить для організації і створення певного специфічного образу. Тут роль інтер'єру починає виконувати відкритий простір.

Відомий теоретик архітектури О. Габричевський описував будь-яке архітектурне середовище як взаємодію двох елементів: маси та оболонки, один з яких домінує.

Отже, інтер'єрний простір можна визначити як архітектурне середовище, що заповнює архітектурну оболонку (будівлю) та взаємодіє з розміщеними в ньому масами (предметним наповненням).

Так, сам по собі поділ на інтер'єрний та зовнішній простори досить умовний. Навіть у традиційних архітектурних об'єктах інтер'єр не обов'язково замкнений у межах стін будинку, але може розкриватися зовні, охоплюючи навколишній простір, або, навпаки, активно вводити зовнішнє середовище всередину будинку, візуально поєднуючи інтер'єр.

Прикладом перших можуть бути виставочні комплекси, де експозиція існує як усередині будинку, так і зовні, а також торговельні об'єкти, кафе,

ресторани з літніми та відкритими майданчиками. Прикладом проникнення навколишнього середовища в інтер'єр можна вважати атріуми, зимові сади.

Існує також особлива категорія «проміжного» простору, що семантично та функційно розподіляє внутрішнє та зовнішнє середовище: вхідні зони, тераси, лоджії й т. д. У деяких країнах такому простору надають спеціального, сакрального змісту. В еліністичноримській релігії, згадаємо, дверям та порогу надавалось особливе значення. Над ними мала владу богиня Карна, яка оберігала дітей від злих духів. Відомий дволикий Янус саме тому і мав два обличчя, що слугував обом просторам одночасно. У філософії дзенбуддизму існує навіть свій термін — «ма», що означає «перехідний простір». Відомий японський архітектор Арата Ісодзаки, наприклад, вважає такі простори відмінною рисою своєї архітектури.

Окрім більш-менш звичних, напівзаглиблених вхідних зон, він використовує нетривіальні: наприклад, структури, що створюють ілюзію геометричної завершеності будинку, тоді як реальні несучі конструкції відсутні всередину.

Як правило, в курсі підготовки спеціалістів-дизайнерів напряму «Мистецтво» не передбачається самостійне архітектурне проектування приміщень, студенти використовують для розроблення дизайн-проекту інтер'єрів плани існуючих будівель.

В даному посібнику основну увагу приділено композиційним та стильовим характеристикам, а принципи проектування архітектурного простору інтер'єрів викладені в скороченому вигляді. Автори висловлюють подяку Всеукраїнському благодійному фонду «Інтер'єр: третє тисячоліття» та ТОВ «Архітектура і престиж» за наданий ілюстративний матеріал — фотографії інтер'єрів учасників конкурсів на кращий реалізований інтер'єр року «ІНТЕР'ҀЕАR 2000–2010». У тексті й кольорових вкладках наведені фотографії інтер'єрів, виконаних такими відомими українськими архітекторами та дизайнерами, як: С. Коцепуп (1.4), В. Гарсія Ортега, І. Стародубцева (1.6), В. Бастрічев (1.7, 1.39), К. Бадяєва (1.14), К. Єльчиць (1.15, 3.87), О. Дідушок, С. Павлюк (1.16), Е. Лещенко (1.19), Є. Рубцов, Н. Єльчиць (1.21), Н. Філоненко (1.22), О. Кондрацька (1.23), Л. Кравцова, Н. Стасюк (1.25), Ю. Серьогін, А. Дощенко (1.27, 1.28), М. Левандовський (1.29), С. Юнаков, І. Чорна (1.30, 2.2), В. Марченко (1.32), І. Задоя (1.33, 2.6), Д. Оболончик (1.34), О. Семирог-Орлік (1.38), В. Цебрик (1.41, 3.99), А. Москальцов (1.42, 2.3, 2.4), Ю. Беліков, В. Жежерін (2.1), В. Старцев (2.5, 2.11, 3.82), В. Гаврилюк, Н. Блажівська (2.7, 2.10, 3.46, 3.48), Т. Легар (2.8, 3.49, 3.62), О. Дроздов (2.9), К. Бондаренко (2.12, 3.40, 3.51), Н. Філоненко (2.13, 3.66, 3.94), О. Добровольська (3.50), А. Черненко (3.53), О. Савельєв (3.57), В. Бахова (3.60), Т. Тонєва (3.61), В. Карпенко (3.64), Ю. Чаплинський (3.68), А. Постолов (3.67, 3.69), К. Орловський, В. Мацюк (3.70), М. Погорелій, В. Дорохов (3.89, 3.90), А. Богомоллов (3.81), О. Дольнік (3.83), А. Цибульник (3.84, 3.97), П. Гудимов (3.85, 3.88), І. Паламарчук (3.91), Т. Дмитренко (3.92), Д. Антонюк, В. Саламатін (3.96), І. Редкін (3.98), А. Котлярчук (3.102) та ін.

Розділ 1

**ФУНКЦІОНАЛЬНО-ПРОСТОРОВІ ОСНОВИ ОРГАНІЗАЦІЇ
ІНТЕР'ЄРІВ**

Незважаючи на взаємопроникнення внутрішнього та зовнішнього просторів, межа між ними все-таки існує. При цьому більша частина активних процесів життєдіяльності людини відбувається у внутрішніх приміщеннях. Саме їхні поверхні, площини й предметне наповнення найтісніше взаємодіють із людиною; саме зміст цих процесів визначає структуру інтер'єрних просторів. Як наслідок, *типологія цих просторів визначається, насамперед, їхнім функціональним призначенням.*

Дизайнерська діяльність відрізняється постійним пошуком компромісу між функцією та формою її вираження. Створення тільки естетично привабливої форми без урахування функціональних вимог веде до «голого» формалізму. Сліпе дотримання функції, а точніше комплексу різноманітних вимог, іноді суперечливих, може руйнувати художню єдність форми. Професіоналізм у творчості саме полягає у точному знанні функціональних вимог і гнучкості їх використання для досягнення повноцінного рішення, що задовольняє одночасно утилітарні і духовні потреби.

Зручність виконання процесу є однією з позитивних якостей у процесі емоційного оцінювання змістовності інтер'єру. Умови комфортної організації як сукупності об'єктивних функціональних вимог закладаються в типологію об'єктів інтер'єрних просторів. У більшості інтер'єрів технологія, особливості процесу діяльності керують об'ємно-просторовою основою середовища, що веде до незліченності його різновидів (театральний зал, цех, ресторан, житлова кімната тощо). Інакше кажучи, будь-яка типологічна класифікація середовищних об'єктів не тільки описує їхню будову або стан, а й визначає вимоги до фахівців, які повинні професійно займатися дизайном середовища.

Таким чином, технологічні вимоги створюють типізуючий вплив на вигляд інтер'єру, а стильові та композиційні — індивідуалізуючий.

Процеси життєдіяльності людини як громадської істоти можна умовно поділити на три основні групи: *виробництво, обслуговування та проживання.*

Результатом *виробничої діяльності* може бути створення матеріального продукту.

Обслуговування як сфера діяльності в суспільстві зв'язана з переважним споживанням готового продукту в двох його видах. Головною метою обслуговування є передавання продукту споживачеві для задоволення його нагальних потреб.

Третя сфера життєдіяльності — *проживання* — насамперед має зберегти нормальний рівень біологічного, психологічного та суспільного стану людини як соціальної особистості. Проживання проходить у спільноті невеликого колективу — родини, групи постійних мешканців (гуртожиток), групи осіб, які тимчасово спільно відпочивають або лікуються.

Процеси діяльності включають найпростіші рівні виробництва та

споживання (готування їжі, технічна і художня творчість, побутова праця, відпочинок, навчання та ін.).

Інтер'єри кожної з цих типологічних груп мають певні відмінності. Хоча зовнішній вигляд будинків різного призначення також має певну специфіку, проте архітектура промислових споруд зовсім не обов'язково відзначається похмурим аскетизмом, а інтер'єри громадських будинків — адміністративних, торговельних або культурних центрів — сьогодні цілком можуть бути вирішені в будь-якій стилістиці.

Водночас внутрішня структура будинку значно більше залежить від процесів, що відбуваються у ньому — відповідно типологічні особливості будинків різного призначення найяскравіше виявляються саме в його інтер'єрі. При цьому необхідно зазначити, що класифікація приміщень за їхнім призначенням не обов'язково збігається з типологією будинку: адміністративні, рекреаційні або торговельні приміщення можуть бути у виробничому будинку і навпаки; нижні поверхи житлових будинків, як правило, відводяться під приміщення громадського призначення і т. п.

Інтер'єр будинку складається із сукупності приміщень, об'єднаних у загальний простір за допомогою так званих «комунікаційних просторів». Організація структури загального простору у функціональному відношенні розкривається через пошук раціональної схеми зв'язків між приміщеннями.

В архітектурних системах групи різних діяльних циклів щодо визначального процесу позначаються як *основні приміщення*, *додаткові* й *допоміжні*. *Основні* — ті, в яких відбувається головний процес даного об'єкта: промислові цехи, дослідницькі лабораторії, театральні зали, готельні номери, лікарняні палати і т. д. Зазвичай основні приміщення становлять найбільшу частину будинку.

Додаткові приміщення необхідні для супутніх процесів. Вони безпосередньо пов'язані з основними просторами: заготівельні й складські приміщення, виробничі майстерні НДІ, фойє, зали чекання та кафе в готелі і т. д.

Допоміжні приміщення містять санітарно-гігієнічні та технічні засоби для життєзабезпечення людей і процесів у будинку: санвузли, душі, курильні, кондиціонери й т. д. Графічну модель структурної будови об'єкта (будинку) зазвичай подають у вигляді схеми функціонального зв'язку приміщень.

Загальне вирішення інтер'єру опирається на функціональний зв'язок між сформованими окремими просторами, що, в свою чергу, пов'язані з зовнішнім простором. Виникають складні взаємозв'язки між закритими та відкритими, внутрішніми й зовнішніми просторами. Вирішального значення тут набуває комплекс зовнішніх, відкритих просторів у системі ансамблю або міста — еспланади, площі, вулиці, двори, якими здійснюються підходи і під'їзди до об'єктів.

Загальні принципи просторового розміщення діяльних процесів показують єдині закономірності типологічної організації архітектурних об'єктів.

Наступний розділ класифікації визначає групи діяльності всередині

кожної сфери.

Виробництво містить три основні групи — *промислову, адміністративно-управлінську й творчу.*

Обслуговування групується за характерними ознаками споживаного продукту — *видовище, навчання-виховання, харчування, торгівля, демонстрація, очікування-рекреація.*

Проживання підрозділяється на *індивідуальне (домашнє, сімейне) і комунальне.* Характерною рисою комунального проживання служить перенесення багатьох процесів домашнього виробництва та споживання в сферу громадського обслуговування.

Розглянемо функціонально-просторові основи організації кожної з груп інтер'єрів.

Виробничі приміщення

Приміщення, призначені для виробничих процесів — тобто людської діяльності, сутністю якої є переробка сировинного матеріалу в певний кінцевий продукт — класифікують залежно від характеру цієї діяльності.

Різноманітні вияви виробничої діяльності виокремлюються в три головні групи — *промислова, адміністративна та творча.* Вони різняться особливостями свого просторового розміщення.

Промислове виробництво характеризується різними видами продукції, відповідно до основних галузей виробництва — машинобудування, нафтодобування, харчова тощо.

Адміністративне виробництво полягає в управлінській діяльності сферами громадського життя. Адміністрування диференціюється за «галузями» (суспільні, господарчі, правові) і за рівнями керування. Переважна форма праці — розумова (напружена, пов'язана з аналітичною роботою й виробничим спілкуванням).

Творча виробнича діяльність вирізняється створенням оригінальної продукції як індивідуального виробу або одиничного зразка. У цьому виді діяльності переважає індивідуальна форма роботи. До творчого виробництва належать три види діяльності — наукова, технічна (проектна) і художня.

У термінології останнього часу виокремлюють недержавні адміністративні та творчі приміщення в групу так званих *офісних приміщень.*

Промислові приміщення

Найбільша й найрізноманітніша група — *промислові приміщення, у яких відбувається обробка матеріалу з метою одержання кінцевих виробів.* Розмаїтість виробничих процесів за ступенем участі в них людини, за характером обробки матеріалу, габаритами оброблюваних виробів, небезпеки виробництва для людини й навколишнього середовища визначає й специфіку просторового рішення цих приміщень. При цьому вдосконалювання виробничих технологій постійно змінює й вимоги до архітектури промислових інтер'єрів.

За ступенем участі людини у виробничому процесі виділяють *три характерні види праці*. Перший вид праці передбачає використання у виробництві *фізичних можливостей людини* що можуть посилюватися за допомогою відповідних знарядь праці.

Подібне виробництво відрізняється більшою кількістю зайнятих у ньому працівників, що треба враховувати при проектуванні інтер'єру, як в організації робочих місць і доступу до них, так і в організації системи освітлення тощо.

Другий вид — *механізована праця*, де людина працює з оброблюваним матеріалом не безпосередньо, а за допомогою машини, верстата. І, нарешті, третій вид — *автоматизована праця*, коли виробничі операції виконуються машинами без безпосередньої участі людини. Роль людини в автоматизованому виробництві зводиться до контролю за роботою систем та їх обслуговування.

За характером власне виробничого процесу підприємства можна поділити на кілька основних груп.

Первинна обробка матеріалу (виплавка металів, хімічне виробництво, виробництво електроенергії). Основні особливості виробничих процесів — великогабаритне унікальне обладнання, що диктує значні габарити внутрішніх просторів, небезпека виробництва для здоров'я людини та навколишнього природного середовища.

Проектуючи інтер'єр, насамперед зважають на проблеми створення сприятливого середовища за рахунок зниження шкідливого впливу тепла, газів, шуму, пилу.

Переробка первинної товарної сировини у виробі (металообробка, машинобудування, легка промисловість, точне приладобудування й радіоелектронна промисловість, харчове виробництво, будіндустрія тощо). У виробництві цього типу використовується переважно верстатне обладнання.

Середовище такого виробництва менш агресивне, ніж середовище підприємств первинної обробки матеріалів, однак і тут проблеми зниження шкідливих впливів на людину цілком актуальні. Робоче місце людини на такому виробництві зазвичай фіксоване в просторі, що дає можливість краще його захистити, спланувати освітлення, відведення шкідливих виділень тощо.

Дизайн виробничого середовища не потребує залучень додаткових засобів для активізації творчої уяви дизайнера. Сама індустріальна атмосфера промисловості, раціоналізм і технічна визначеність обладнання, масштабність і технологічна міць процесів справляють сильний емоційний вплив, особливо на людину, що вперше потрапила до цеху.

Дизайнер виробничого середовища стоїть перед подвійним завданням: сприяти підтриманню ефекту візуального впливу індустріальної стихії на людей, які тут працюють, і передбачити їхній фізичний і психологічний комфорт.

Слід зазначити, що сучасні інтер'єри виробничих приміщень, навіть величезних заводів, за рівнем художньої виразності часто не поступаються іншим видам громадських приміщень (рис. 1.1–1.19).



Рис. 1.1. Інтер'єр заводу BMW



Рис. 1.2. Інтер'єр фабрики сантехнічної арматури в Толедо
Приміщення для наукової та проектної діяльності

Наукова діяльність поєднує дві взаємозалежні форми — *теоретичні й експериментальні дослідження*. Теоретичний процес традиційно потребував приміщень кабінетного типу, основною відмінністю яких, крім наявності робочих місць, була наявність великої кількості стелажів для спеціальної літератури, при цьому частина роботи все одно проходила в бібліотеках та інших інформаційних центрах.

Розвиток інформатики й комп'ютеризація радикально змінюють характер приміщень, призначених для теоретичної наукової діяльності людини, зв'язуючи окремі робочі місця, приміщення й навіть окремі будівлі єдиними комп'ютерними мережами й полегшуючи цим доступ до інформації.

Експериментальний процес, як правило, відбувається в лабораторних приміщеннях, інтер'єр яких залежить від характеру досліджень. Лабораторні приміщення загального типу розрізняють залежно від профілю роботи за одним із видів природничих наук — фізики, хімії, біології, причому розходження ці не стільки стосуються просторової організації приміщення, скільки обладнання та апаратури, яку розміщують на стандартних лабораторних меблях.

Характерною рисою інтер'єру лабораторій загального типу є наявність великої кількості комунікацій. Спеціалізовані лабораторії служать для розміщення нестандартного обладнання, подекуди великогабаритного; це не стільки простір для розміщення робочих місць, скільки оболонка для цього унікального обладнання, яка повинна створювати оптимальні умови для його функціонування, обслуговування й вивчення.

Проектні майстерні — приміщення, в яких відбувається процес проектування архітектурних об'єктів і промислових виробів. Індивідуальний характер розроблення одиниці проектної продукції — креслення, виконувані на одному зі стандартних форматів — визначає й характер обладнання проектної майстерні: більшу частину її займають індивідуальні робочі місця проектувальників з виділеними із загального простору рекреаційними, адміністративними зонами, а також зонами для копіювання, розмноження й іншого комп'ютерного обладнання.

Також відгороджуються або виділяються окремі приміщення під макетні майстерні; у ряді випадків тут є потреба в більшій поверхні горизонтальних площин для проектування в натуральному масштабі.

Велике значення в інтер'єрі проектної майстерні має організація природного освітлення робочих місць. Комп'ютеризація проектних процесів змінює характер інтер'єру архітектурних майстерень та конструкторських бюро, однак повністю замінити ручну графіку комп'ютерною поки неможливо, та й навряд чи доцільно, особливо в архітектурі, дизайні інтер'єру та промислового дизайні.

Адміністративні приміщення

Основна функція адміністративної діяльності в інтер'єрах адміністративних приміщень — розроблення документації щодо керування й регулювання діяльності установ, підприємств, галузей господарства й т. ін.

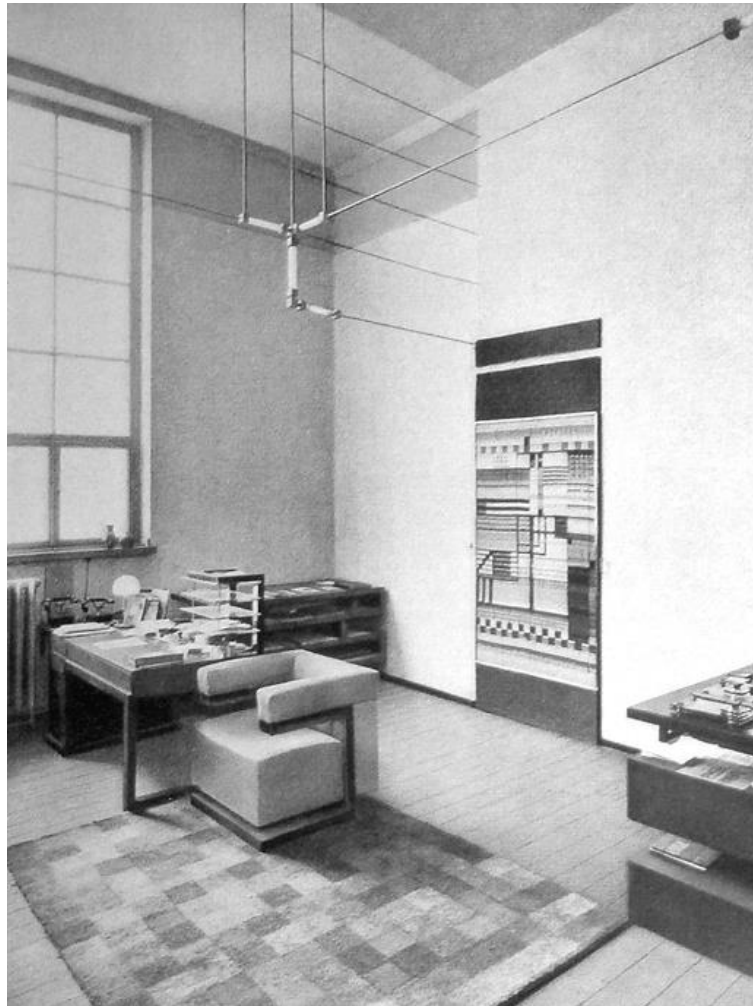


Рис. 1.3. Інтер'єр кабінету Вальтера Гропіуса в Баухаузі

Організація простору для адміністративної діяльності багато в чому подібна до проектних майстерень, з тією різницею, що основною виробничою одиницею тут є не робоче місце проектувальника з креслярською дошкою, а частково ізольований від інших модулів на одне або кілька робочих місць, обладнаних комп'ютерами й іншою оргтехнікою.

В інтер'єрах адміністративних приміщень менш жорсткі вимоги до природного освітлення, проте більше уваги тут необхідно приділяти проблемам шумопоглинання й ізоляції, а також кондиціонування повітря.

Одними з найбільш гармонійних зразків поєднання виробничої, творчої та

адміністративної функції можуть і по сьогодні слугувати приміщення Bauhaus, розроблені свого часу його директором — німецьким архітектором Вальтером Гропіусом (рис. 1.3).

Офісні приміщення

Офіс — складна система, де будь-який елемент впливає на ефективність роботи компанії. Завдання проєктувальника — знайти в кожному випадку оптимальне рішення, не перевищуючи певного бюджету. На макрорівні це вирішується за допомогою аналізу вимог замовника, його організаційної структури, функціональних зв'язків і створенням оптимального планувального рішення, на мікрорівні — проєктуванням ергономічних робочих місць, якісних матеріалів оздоблення і зручного обладнання, створенням комфортного середовища (рис. 1.4).

До складу приміщень офісного центру, як правило, входять:

- робочі приміщення (відповідно до типу офісу);
- вхідна група та приймальня;
- кабінет керівника;
- кімнати переговорів або конференц-зали;
- зони загального користування та відпочинку;
- санвузли й інші допоміжні приміщення.

Розроблення проєкту складається з двох етапів:

- 1) *інформаційно-упоряджувальний*, у процесі якого опрацьовуються плани приміщень, визначається клас проєктованого офісу, уточнюється завдання на проєктування з огляду на можливості даного приміщення; вибирається оптимальний тип архітектурно-планувальної структури офісу та стиль дизайну відповідно до діяльності фірми; визначається технологія організації робочих місць та їх кількість, необхідність місць загального користування;
- 2) *творчий* — розроблення дизайн-концепції.

Класифікація офісних приміщень

Щоб визначитися з термінами, наведемо загальноприйнятту сьогодні класифікацію офісних приміщень.

Клас А — приміщення в нових офісних комплексах з першокласним розміщенням, оптимальними планувальними рішеннями, високою якістю оздоблення та інженерії, автоматизованими системами життєзабезпечення. Як правило, це будинки бізнес-центрів, що мають розгорнуту інфраструктуру централізованого забезпечення оргтехнікою, засобами зв'язку й телекомунікацій, конференц-зали, засоби побутового обслуговування й відпочинку.

В останні роки з'явилися так звані інтелектуальні будинки, що передбачають повну оптимізацію й автоматизацію всіх систем життєзабезпечення.

Клас В — приміщення з тими ж практично характеристиками, що й офіси класу А, однак вони не настільки престижні і спектр пропонованих послуг тут не настільки широкий. Це скоріше приміщення в нових офісних будинках, що за певними критеріями (оснащенням або місцем розташування) поступаються класу А. Вони не претендують на назву бізнес-центрів, але відповідають стандартам сучасних офісів і цілком привабливі як для зарубіжних, так і для

успішних вітчизняних компаній. До цього ж класу відносяться реконструйовані історичні будівлі в центрі міста.

Клас С — офіси, що за характеристиками будинку відповідають класам А і В, але поступаються місцем розташування та обладнанням. Для великих міст — це нові офісні будинки, значно віддалені від центру, але на жвавих транспортних магістралях, у районах з розвинутою інфраструктурою.

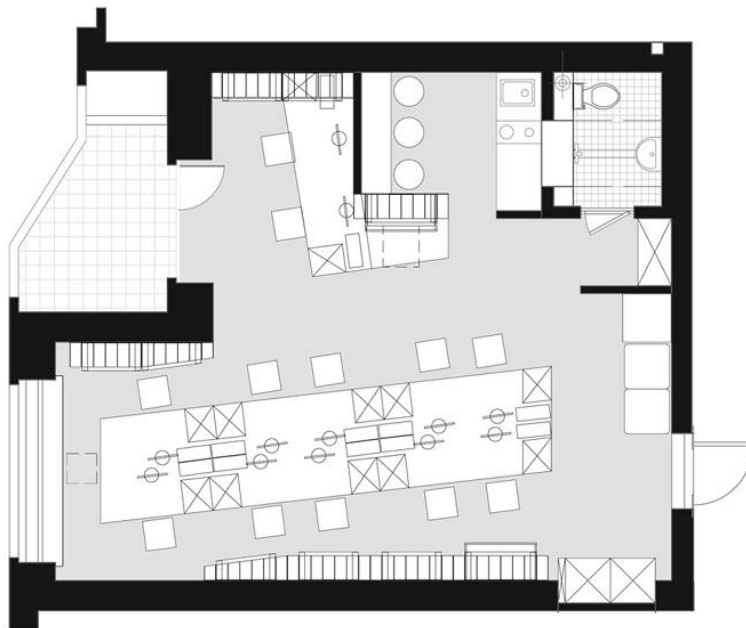


Рис. 1.4. Інтер'єр і план творчої архітектурної майстерні в Києві.

Арх. О. Шемотюк, С. Коцепуп

Клас D — приміщення в будинках із застарілими інженерними

комунікаціями, відсутністю спеціалізованих служб життєзабезпечення. На сьогоднішній день більшість пропонованих і використовуваних офісних приміщень належить саме до цього класу. Як правило, це різноманітні кімнати й зали в адміністративних будинках, науково-дослідних інститутах, побудованих більше десяти років тому. Зазвичай, клас D передбачає ремонт відповідно до сучасних вимог.

Клас E — приміщення в будинках, не пристосованих для розміщення офісів, потребують реконструкції. Як правило, це переобладнані напівпідвальні приміщення, квартири в житлових будинках, передані в нежитловий фонд, іноді з окремим входом й автостоянкою на 2–4 машини. За умов вдалого розміщення, високого рівня дизайну, оснащення якісними меблями й оргтехнікою такі офіси цілком можуть конкурувати з офісами більш високого класу й користуються попитом у представників малого бізнесу.

Очевидно, що границі між класами досить умовні і залежать, насамперед, не стільки від географії й назви, скільки від внутрішнього оснащення і якості дизайну та обладнання.

Гарний і якісно здійснений проект може зробити дуже привабливим і престижним навіть офіс класу E, тоді як погано зроблене й незручне приміщення в сучасному бізнесі-центрі негативно впливатиме на роботу компанії й не принесе належного прибутку орендодавцеві. І, безумовно, грамотний проект має на увазі оптимальне архітектурно-планувальне рішення.

Архітектурно-планувальне рішення

Можливість розвитку компанії бажано передбачати вже на етапі планування офісних приміщень. Головне завдання будь-якого проекту інтер'єру — якомога ефективніше і продуктивніше використати простір. При цьому не існує універсального рішення. У кожному конкретному випадку треба узгодити принципи ергономіки та існуючі типи планування офісного ділового простору.

Основна вимога до офісного приміщення — утилітарність, інакше кажучи, простір повинен бути зручним для діяльності кожного співробітника, не ускладнювати пересування і спілкування, але і не перешкоджати індивідуальній роботі.

Слід передбачати приміщення, призначені переважно для двох типів діяльності: для індивідуальної роботи, що потребує ізоляції і концентрації, та для колективного спілкування.

Основним завданням у проектуванні робочого простору офісів є пошук рівноваги між двома цими видами діяльності й виявлення того варіанта планування, що найбільше відповідало б профілю даної компанії. Хоча естетичні міркування — невід'ємна частина будь-якого проектування, вони не можуть бути

визначальним чинником у дизайні робочого приміщення.

Офіс призначений для певних процесів, і, якщо їх неможливо повноцінно здійснювати, такий проект не може вважатися вдалим, яким би прекрасним він не здався (рис. 1.5–1.9).

Функціональне зонування офісу

Функціональне зонування передбачає виділення основних зон: робочих, відпочинку, керівництва, транзитних, інформаційних вузлів, а також диференціацію «back» і «front» офісу, тобто приміщень, передбачених або непередбачених для відвідувачів.

Сучасний офіс складається з традиційних приміщень — власне робочих просторів, вхідної зони, кімнат керівника, переговорів і службових приміщень. Особлива увага дизайнера завжди спрямована на так звані представницькі зони — приймальня, кімнати переговорів, кабінети керівників різних рівнів (рис. 1.6).

Кімнати для переговорів можуть також використовуватися для проведення семінарів, тренінгів і навчання персоналу, що також відіграє чималу роль у формуванні корпоративної культури. Тому вони можуть бути оснащені обладнанням для проведення презентацій (рис. 1.8).

Сучасною тенденцією є розміщення в офісі зони так званого кофіса, що сприяє неформальному спілкуванню з клієнтом. Це щось середнє між кафе й офісом, де за чашкою ароматного напою можна обговорити спільні плани.

Якщо обрано відкритий або змішаний тип планування, тобто площа офісного кабінету велика й у ній багато робочих місць, то краще приміщення поділити на окремі зони за допомогою офісних меблів.

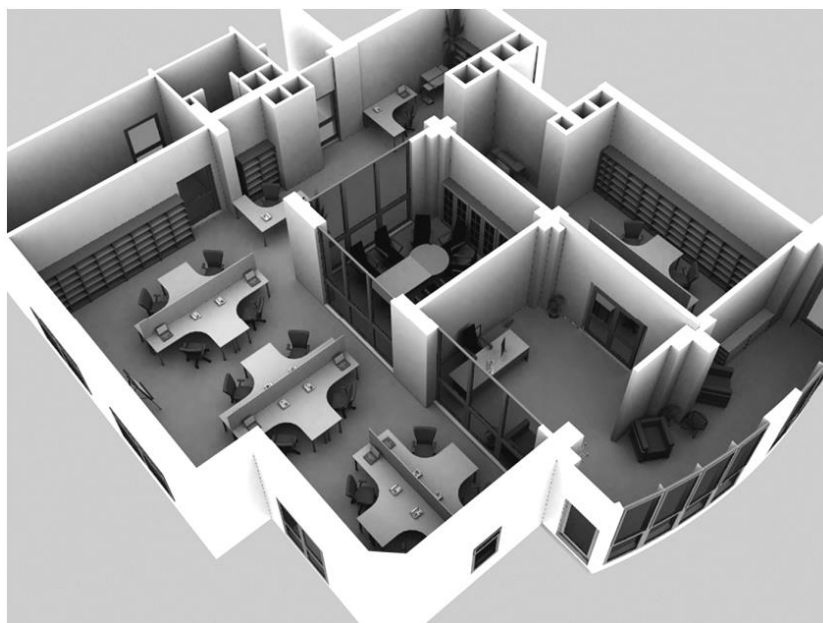


Рис. 1.5. Загальна архітектурно-планувальна організація



офіс

Рис. 1.6. Інтер'єр офісу типу «open space».
Арх. В. Гарсія Ортега, І. Стародубцева

Робочі місця рекомендується згрупувати блоками й відокремити стелажми. Крім стелажів, можна використати мобільні модульні перегородки в комбінації з будь-якими офісними меблями. Для ефективнішого використання площі архіву також може бути запроєктована спеціальна система мобільних шаф із розсувних елементів.

Вхідна зона

Враження про компанію починає складатися вже на вході в офіс. Ось чому оформлення вхідної групи — важлива складова дизайну офісу і фірмового стилю. Якщо офіс розміщується в існуючому будинку, рекомендується попередньо зробити фотофіксацію — 3–4 найважливіші точки сприйняття вхідної групи з боку основних підходів. Далі перспектива запроєктованого рішення входу вбудовується в існуючу фотозйомку.

Проектуючи вхідну зону компанії, необхідно визначити:

- де вхід загального користування (чи є інші офіси в даному будинку, чи весь будинок займає тільки фірма, проект офісу якої розробляється);
- яке місце в діяльності фірми займає зовнішня реклама, а відповідно, наскільки привабливою, виразною й акцентованою має бути вхідна група.

Зазвичай, поряд розміщується зона очікування, гардероби для співробітників і для клієнтів. Корисним доповненням може бути інформаційна стійка, що дає клієнтам можливість ознайомитися зі структурою й специфікою діяльності компанії (рис. 1.20–1.22).

Кабінет керівника

Кабінет є не тільки робочим місцем керівника і «мозковим центром» компанії, а й часто задає стилістику оформлення всього офісу. Кабінет керівника, мабуть, найнезвичайніший і багатофункціональний простір в офісі. Це приміщення можна віднести як до робочої, так і до представницької зони. Крім основної (робоче місце керівника) кабінет служить місцем проведення переговорів і нарад, використовується для відпочинку і навіть як музей «бойової слави» компанії або свого власника.

З огляду на це, організація простору й оснащення директорського кабінету є нетривіальним і суто творчим завданням. Причому не тільки для виробників, постачальників меблів, архітекторів, дизайнерів, а й для самих глав компаній.

Існують загальні принципи, що допомагають зробити роботу керівника ефективною, а його кабінет — по-справжньому комфортним і функціональним.

Здавна розмір площі і зовнішній вигляд приміщення кабінету були показниками самооцінки й амбіційності керівника. Протягом сторіч у меблях сформувався *класичний стиль*. Масивні дерев'яні предмети з багатим оздобленням та оббивкою зі шкіри або тканини, видозмінюючись у деталях і підлаштовуючись під нові віяння в архітектурі, «дожили» до наших днів. У ХХ ст. науковий і технічний прогрес докорінно змінив багато сторін життя суспільства. Нові матеріали і технології дали поштовх до формування стилю *хай-тек*, що де-факто став основою сучасного офісу. Навіть у нашій країні, де у керівників старшого покоління свіжі спогади про «соціалістичну естетику», за деякими оцінками у класичному стилі меблюються тільки близько 20 % кабінетів.

Слово «кабінет» усе частіше замінює термін «офіс керівника». Це пов'язано з розширенням функцій директорських приміщень і їхнім значенням у житті сучасних компаній. Якщо коштів достатньо і вимагають того бізнес-процеси, офіс керівника є *системою суміжних кімнат*. Кожна з них виконує одну з трьох основних функцій. Це або робоче місце керівника, або переговорна зона, або місце відпочинку. Причому, чіткого зонування простору може й не бути. Наприклад, стіл для переговорів може приєднуватися до робочого столу, а за журнальним столиком у зоні відпочинку керівник може вести неформальні бесіди.

Іноді приміщення директорського офісу розділяють мобільні перегородки, що дає можливість оперативно трансформувати простір згідно з виконуваними завданнями й кількістю відвідувачів.

Зрозуміло, керівник може обладнати кабінет і в одній кімнаті, зонуючи її відповідно до своїх потреб.

Меблі для керівників переважно використовують двох стилів: класика з її варіаціями і сучасні моделі в стилі хай-тек. Звичайний набір директорських меблів нерідко містить робочий, брифінговий і допоміжні столи, комплект крісел і стільців для господаря і гостей, диван, тумби і шафи; часто може знадобитися стійка для відео- та аудіотехніки, шафи або полиці для компакт-

дисків і відеокасет.

Також для кабінету керівника потрібен сейф для збереження документів і цінних речей. Крім традиційних предметів, в офісі керівника іноді необхідно поставити вітрини для розміщення колекції хазяїна чи стелажі для призів і кубків. Доречні тут невелика барна стійка, холодильник і навіть міні-кухня, схована від очей відвідувачів або розташована в іншому приміщенні.

Від інших офісних приміщень кабінет директора повинен відрізнятися певними рисами.

По-перше, керівник прагне зайняти приміщення, що відповідає його статусу. Показовими є розмір площі кабінету і його планування.

По-друге, презентабельність інтер'єру в цілому і меблі зокрема мають відповідати рівню компанії. Тут можна підкреслити або доповнити єдиний корпоративний стиль.

По-третє, профіль діяльності компанії не може не визначати зовнішній вигляд кабінету керівника. Стилістика офісу банкіра і директора рекламного агентства повинні відрізнятися одне від одного (рис. 1.7).



Рис. 1.7. Інтер'єр кабінету керівника. Арх. В. Бастричев

Серед українських архітекторів та дизайнерів, що проектують найбільш цікаві інтер'єри офісних приміщень, можна назвати Ольгу Рябову (Київ), Вадима Бастричева (Київ), Наталію Філоненко (Дніпропетровськ) та багатьох інших.

Фірмовий стиль

Необхідність розроблення власного фірмового стилю сьогодні усвідомлюють не тільки великі корпорації, а й середній і малий бізнес.

Як відомо, фірмовий стиль — це теж свого роду різновид реклами. Завдяки єдиному кольоровому вирішенню та використанню певного дизайну і предметних форм компанії прагнуть закріпитися в свідомості споживача, оскільки без цього успішна конкуренція неможлива. Тому використання фірмового стилю в інтер'єрі дає унікальну можливість не лише об'єднати співробітників, а й впливати на споживачів.

Як правило, у фірмовому стилі можна виділити два типи елементів: обов'язкові й рекомендовані. При оформленні робочих приміщень до обов'язкових елементів відносять кольори, аксесуари, а також форми об'єктів дизайну.

Ще одним ефектним способом зазначити свій фірмовий стиль може бути виготовлення фото- або композиційних жалюзі з логотипом або фірмовими кольорами компанії. Фірмовий стиль може бути відображений в оббивці м'яких меблів, в ламінаті підлоги та навіть на стелі.

Офісні перегородки

Основний елемент сучасних робочих приміщень — це системи офісних перегородок, під час розроблення панелей яких теж можна підкреслити фірмовий стиль компанії. Обстановка сучасного офісу зазвичай складається з легких модульних конструкцій, які дають можливість змінювати простір. Така структура офісних меблів допомагає найоптимальніше розміщувати оргтехніку й документацію, ефективно використовувати приміщення нестандартної форми.

Офісні перегородки використовуються для зонування приміщень. Вони зонують приміщення, зберігаючи при цьому єдність простору, а також сприяють шумопоглинанню.

Якщо офіс — це одна велика кімната, її, як правило, ділять на сектори перегородками. І це правильно, оскільки колір стін, яким би вишуканим він був, не створить фізичної межі між частинами офісу. Середньостатистичний офіс часто ділять на зони готовими металевими конструкціями. Їх так і називають — «перегородки для офісу».

Офісні перегородки — це комплекс функціональних рішень для організації простору офісу. По суті, це швидко зведені стіни, що мають в основі сталевий каркас, на який кріпляться панелі. Офісні перегородки оптимальні для зручного планування приміщення з урахуванням усіх потреб — від створення ізольованих кабінетів до організації єдиного простору. З іншого боку, офісні перегородки є невід'ємною частиною авторського дизайнерського рішення, що зробить офіс оригінальним і комфортним. Розрізняють кілька різновидів конструкцій офісних перегородок:

Стационарні офісні перегородки — широко використовуються для комплексного планування та обробки приміщень.

Мобільні офісні перегородки — зручні для організації індивідуальних робочих місць.

Розсувні офісні перегородки — дають можливість створити універсальні й багатофункціональні приміщення.

Скляні офісні перегородки — надають конструкціям прозорості й легкості.

Стаціонарні офісні перегородки застосовують для комплексного планування та оздоблення приміщень. Зведення легких стін зі швидко змонтованих перегородок дає змогу оперативно організувати необхідний офісний простір зі збереженням єдиного стилю дизайну всього приміщення.

Останнім часом особливо популярні перегородки з великою площею застакнення, що допомагає створити офіс у сучасному відкритому стилі.

Використання офісних перегородок, порівняно зі зведенням капітальних стін, має певні переваги:

- забезпечення оптимального рівня освітленості й звукоізоляції робочих місць завдяки різноманіттю конструктивних рішень секцій офісних перегородок, легкості монтажу. Збираються офісні перегородки безпосередньо в приміщенні в нічний або навіть у робочий час. Досягається це за рахунок відсутності так званих «мокрих» процесів;

- офісні перегородки зручні для транспортування й швидкого складання.

Заощаджується час на реконструкцію робочого простору. Процес монтажу офісних перегородок не потребує значних зусиль і витрат. Правильна організація робочого простору допомагає збільшити продуктивність праці. Офісні перегородки використовуються для перепланування й навіть перепрофілювання приміщень.

Додатковою перевагою використання офісних перегородок є той факт, що сумарна вартість комплексу матеріалів, постачання й монтажу нових конструкцій не перевищує витрат на зведення й наступну обробку традиційних стін із цегли, плит або гіпсокартону.

Якщо фірма знімає офіс надовго, вона, як правило, зводить хоча б гіпсокартонові стінки. Достатньо зробити їх трохи вище людського зросту (180–200 сантиметрів), і кімнати матимуть вигляд закритого приміщення.

Колористика офісних приміщень

Кольорове вирішення є одним із найважливіших чинників у формуванні дизайну офісу. Сьогодні прийнятий «європейський» варіант: колір стін, підлоги витримується у світлій гамі, а яскравими акцентами обстановки стають робочі крісла й стільці.

Золоте правило будь-яких дизайнерських експериментів: світлі тони зорозовують простір, темні — зменшують. Якщо пофарбувати маленький офіс у темно-коричневий колір, то навіть одній людині там буде тісно; якщо ж надати тим самим стінам світлого відтінку — співробітники губитимуться у величезних просторах офісу. Картина перебільшена, але досить правильна. Оскільки дотримання цього прийому навіть у нюансах допомагає творити дива із зоровими межами простору.

Правило працює навіть за часткового фарбування стін. Грамотним пофарбуванням можна зорозовити надмірно вузьке й довге приміщення,

зробивши меншу стіну темнішою. Таким же способом можна знизити занадто високу стелю. Виняток — мала стіна з вікном. Тут подібний прийом краще не використовувати, оскільки він створить занадто великий контраст між світлом і похмурим тоном стіни й може навіть викликати запаморочення.

Контрастне пофарбування допоможе також візуально розділити приміщення на зони. Скажімо, виділити приймальню («ресепшен») із загального планування. Стіни цієї офісної «вітальні» можна оформити світлими тонами, позначивши межі території килимом і диванами. Решту приміщень, відокремивши чіткою межею або плавними градієнтами, вирішити в темніших тонах. Коли орієнтовна тональність офісу вирішена, наступний крок — знайти гармонійну гаму відтінків (рис. 1.23, 1.24).

Кольорове вирішення залежить від якості освітлення і від орієнтації вікон за сторонами світу. Треба пам'ятати, що є ризиковані відтінки, які повністю залежать від ступеня освітленості офісу. Порахуйте кількість вікон в офісі — якщо світла недостатньо, одразу відмовтесь від зеленуватих та лимонних відтінків — вони матимуть занадто тьмянний вигляд за обмеженого природного освітлення й нав'язливо яскравий за електричного. Ще один нюанс: колір стін залежить від пори року (хоча в офісі без вікон це правило не працює), тому дуже нюансні відтінки треба використовувати обережно.

Сучасні офісні меблі

Офіс сучасної компанії або фірми — складне й багатофункціональне приміщення. До планування офісу варто підійти комплексно і спробувати вирішити щонайменше два завдання.

По-перше, створити такі умови для роботи співробітників, щоб їм було не тільки зручно, але й комфортно, а значить стимулювати розумовий і творчий процес і забезпечити більшу продуктивність праці.

По-друге, справити вигідне враження про свою компанію на партнерів по бізнесу. Меблі для офісу також варто вибирати, з огляду на ці завдання.

Одна з останніх тенденцій розвитку європейської офісної моди — округла форма предметів меблювання. Відмова від гострих кутів і прямокутних форм не тільки дає можливість створити оптимальні умови для роботи людей, а й підтримувати в колективі дух співробітництва.

Круглі й овальні елементи столів у кімнаті для переговорів створюють атмосферу взаєморозуміння, а стільці незвичного дизайну сприяють польоту фантазії й прийняттю сміливих рішень.

Колір меблів в офісному приміщенні може бути різним — від чорного до кольору слонової кістки. Світлі тони діють заспокійливо і не дратують, а яскраві фарби створюють затишок. Поняття «офісні меблі» охоплює дуже широкий спектр: робочі й комп'ютерні столи, крісла й стільці різного призначення, тумбочки, шафи, стелажі, стійки й полиці, — і цей перелік постійно збільшується.

Розрізняють два основні типи офісних меблів: для кабінету керівника й для персоналу.

До першого типу відносять найдорожчі меблі, зроблені з найкращих матеріалів і обладнані за останнім словом техніки. Сучасні офісні столи, крісла й стільці можуть регулюватися по висоті (багато крісел оснащені газліфтом — пневматичним механізмом підйому сидіння), у деяких стільців змінюється кут нахилу спинки, а в нових моделях столів — положення стільниці. Найчастіше стільці обладнані коліщатами, що важливо для мобільності співробітника в офісі.

Комп'ютерні столи мають спеціальні відсіки для клавіатури й системного блоку, багато моделей столів обладнані додатковими поличками.

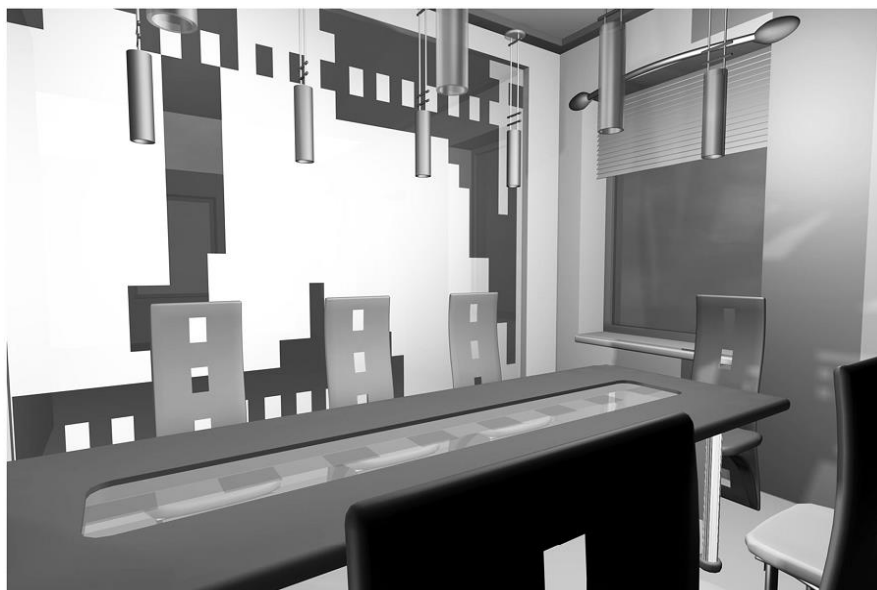


Рис. 1.8. Перспективи кімнати переговорів офісу

Громадські приміщення

Типологія форм середовища громадського призначення включає комплекси різного характеру — музеї, торговельні й ділові центри, адміністративні будинки, інститути, клуби за інтересами тощо. Вона включає і будинки, і споруди, і відкриті простори (порівняйте театр, стадіон,

меморіальний або виставковий комплекс, площу-форум), якщо дивитися на класифікаційний ряд з позицій просторової організації; може будуватися залежно від функції: обслуговування (магазини, пошта, громадське харчування), видовища (театри, кіно), будинки управління, науки й творчості, а також транспортні споруди (вокзали, аеропорти й т. п.).

Спільним завданням усіх цих об'єктів і систем є створення умов для всіх форм спілкування різних груп населення — обміну інформацією, товарами, послугами, вироблення спільних рішень, участі в змаганнях, сприйняття видовищ, особистого або колективного контакту з культурними цінностями, історичною спадщиною та ін.

Тому середовище цих об'єктів, крім утилітарного забезпечення відповідних функцій, має створювати обстановку, що сприяє цим процесам, задовольняючи як вибіркові, так і «масові» смаки користувачів громадського середовища.

Традиційні форми середовища, незалежно від конкретного призначення, поєднують три різновиди функціональних зон: для працюючого персоналу, для допоміжних процесів обслуговування відвідувачів, глядачів, покупців тощо (вестибюлі, гардероби та ін.) і — головне — для основної функції комплексу (торговельний зал, зал для глядачів і т. п.).

Кожна із зон має свій тип предметно-просторової організації, свій імідж, свої характеристики обладнання, декоративного оздоблення, які синтезуються в емоційно-психологічному кліматі тієї чи іншої зони.

Поділ на зони «відкриті» й «закриті» для відвідувача особливо помітний в *об'єктах унікального характеру*, які становлять у середовищі громадського призначення досить помітну групу. Це — театри, музеї, великі спортивні або виставкові комплекси, аеровокзали, меморіальні ансамблі (рис. 1.17, 1.28, 1.29, 1.30, 1.36).

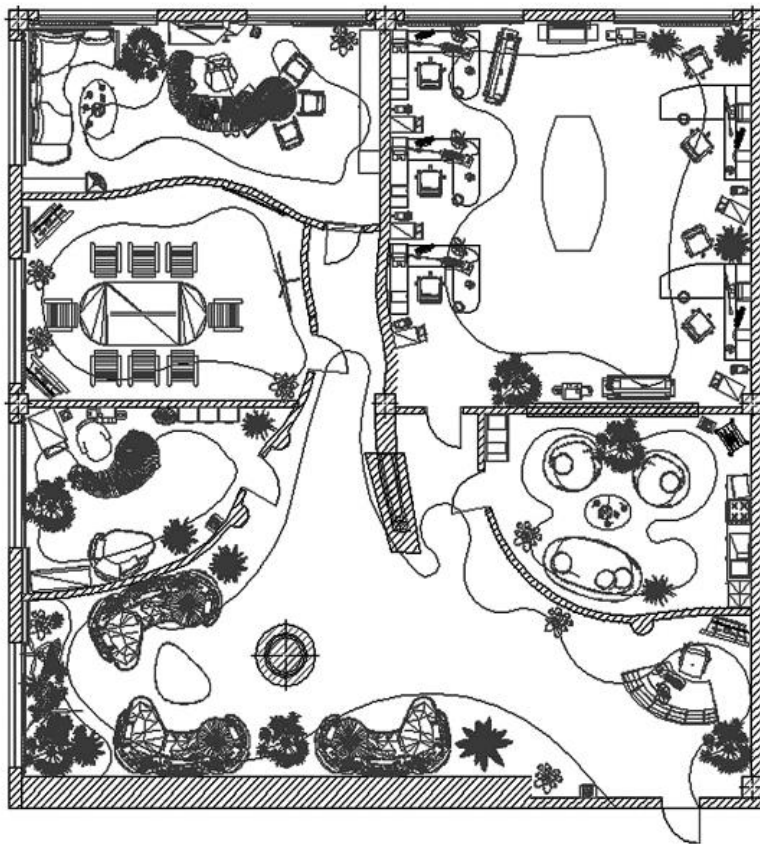
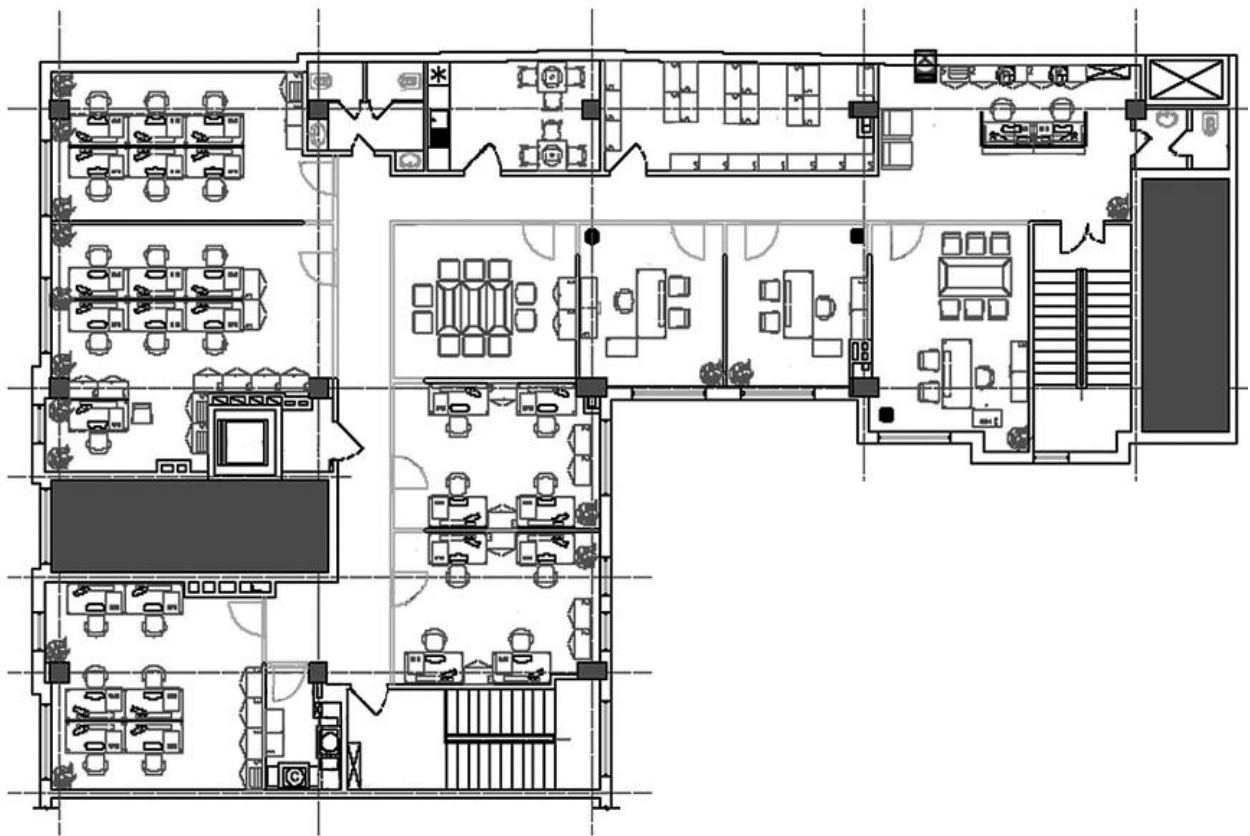


Рис. 1.9. Плани офісів із розміщенням меблів

Інший різновид форм громадського середовища становлять так звані

об'єкти загального призначення — лікарні, бібліотеки, магазини, школи та ін. Зрозуміло, і серед цих споруд можуть бути об'єкти, спроектовані за особливою програмою, для спеціальних умов тощо, але тоді вони ввійдуть до складу попередньої «унікальної» групи.

Відносно стійка технологія того або іншого виду громадської діяльності в спорудах обох типів зумовила появу відповідних цій діяльності стереотипів предметно-просторової організації призначеного для них середовища. Так, функціональний зв'язок «сцена — глядацький зал», що виник ще в античному театрі, фактично зберігся (з різними модифікаціями) у театральних будинках до наших днів. Різні варіанти цього «зв'язку» — облаштування місць навколо висунутого в зал подіуму, відгородження сцени від залу, організація вистави за принципом циркового видовища і т. п. — мають безліч аналогів у світовій практиці. Інакше вирішуються проблеми проектування інших зон театального будинку: «підсобної» (артистичні, репетиційні зали й декораційні майстерні), де панує ділова цілеспрямована атмосфера; фойє й вестибюльної групи (вони є ніби продовженням видовищної частини й мають з'єднувати її образне вирішення із прагматичними очікуваннями глядачів).

Тому і обладнання, і предметне наповнення громадських будівель набагато різноманітніші, ніж, наприклад, житлових, і чітко ділиться на дві групи: «приховане» (від глядача, покупця тощо, спеціальне технологічне, для допоміжних процесів) і «відкрите» (задіяне у провідному процесі).

Інтер'єри приміщень громадського призначення

Простір споживання

Інтер'єри приміщень архітектурних об'єктів громадського призначення використовуються для здійснення різноманітних процесів, сутність яких зводиться до одного — громадського споживання продукту (матеріального чи духовного). Сам продукт створюється в процесі *виробництва*, а інтер'єр громадського будинку надає умови для його *споживання* (що передбачає наявність спеціальних службових приміщень).

Відтак, внутрішній простір громадських об'єктів також поділений на дві основні зони — службову (призначену для обслуговуючого персоналу) і власне громадську (призначену для відвідувачів) — що перетинаються в місцях, де відбувається процес споживання. Саме цей простір споживання, як правило, визначає структуру будівлі і є основним формоутворювальним чинником. У видовищному закладі це — глядацький зал; у торговельному — торговий простір та ін.

За подібністю умов проведення процесу суспільного обслуговування можна згрупувати в кілька основних видів: *видовище, навчання, харчування, торгівля, експозиція, рекреація*. При всій відмінності процесів споживання та обслуговування у кожному з цих типів громадських будівель можна виділити подібну структуру, головним компонентом якої є *простір споживання* — ядро

структури, що зазвичай відіграє роль просторової домінанти і відрізняється більшими розмірами. Головному ядру підпорядковані *додаткові простори*, які сприяють підвищенню комфорту обслуговування — фойє, буфети тощо. І, нарешті, забезпеченню комфортної експлуатації цих приміщень служать *допоміжні простори*: технічні приміщення, санвузли, курильні, гардероби.

Організація плану громадської будівлі визначається розташуванням і взаємозв'язком головного композиційного елемента (найбільш значного за функцією і розмірами приміщення) — з різними групами приміщень. Серед планувальних елементів можна виділити такі структурні вузли:

перший — вхідні групи (головні, службові, допоміжні вестибюлі, гардеробні);

другий — приміщення основного призначення; тут виділено дві підгрупи: головні приміщення (операційні, читальні, глядачеві, спортивні та актові зали, зали засідань тощо), службові приміщення;

третій — підсобні й допоміжні приміщення (комори, лабораторії, книгосховища й ін.);

четвертий — горизонтальні комунікації (коридори, холи, фойє, галереї);

п'ятий — вертикальні комунікації (сходи головні, службові і допоміжні) (рис. 1.10, 1.11).

Ці планувальні елементи мають різне значення при вирішенні художньо-композиційних рис інтер'єру. Урочисто й ошатно мають вирішуватись інтер'єри головних вестибюлів, сходів, операційних, глядацьких та читальних залів, залів засідань та інших головних приміщень. Ці складові внутрішнього простору мають першочергове значення при формуванні інтер'єру громадських будівель. Ця закономірність простежується в усіх громадських спорудах незалежно від стилю, в якому вони вирішені. Дизайн інших приміщень може мати самостійне або підпорядковане вирішення (рис. 1.12).

Глядацькі зали

Основою видовищної функції є об'єктивні закони візуального сприйняття, пов'язані з будовою ока та особливостями сценічного характеру дії. Критерії візуального спостереження — граничне віддалення глядача, безперешкодна видимість, горизонтальні та вертикальні кути огляду.

Граничне віддалення визначається розрізненням предмета, важливого для розуміння дії: у спорті — м'яч, у театрі — міміка особи і т. п. Крім того, вибираючи параметри зали, враховують умови природного або посиленого звучання, вимоги оптимальної реверберації звуку в об'ємі повітря (для концертного залу — 7–10 м³ на одного глядача).

Безперешкодна видимість забезпечується безперервністю променя зору від глядача до об'єкта. На сцені (екрані, арені) фіксуються «фокусні точки», які має бачити глядач, і за якими ведеться розрахунок. Так, для кіноекрана розрахункову (фокусну) беруть точку, що лежить на нижньому краї його робочого поля, для сцени драматичного театру — на червоній лінії планшета,

для концертної естради — на рівні поля або на 0,5 м над ним на відстані одного метра від краю естради. Для спортивних арен фокусна точка лежить на ближній лінії поля або на осі ближньої доріжки.



Рис. 1.10. Функціональна структура розважального комплексу

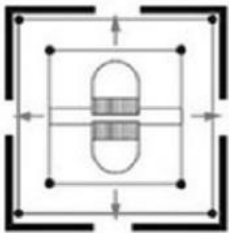
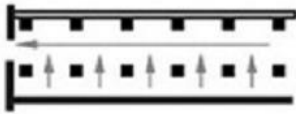
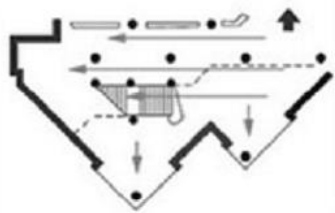






	Концентрична	Лінійно-осьова	Змішана
Схема			
Характеристика	<ul style="list-style-type: none"> – розвиток простору від периферії до центрального ядра; – розвиток простору від центрального ядра до периферії; – простір, побудований навколо головного ядра 	<ul style="list-style-type: none"> – протяжність; – осьова побудова; – розкриття за напрямом головної осі; – компонування груп приміщень вздовж головної осі 	<ul style="list-style-type: none"> – простір не обмежується чітко визначеними архітектурно-планувальними межами; – комбінація кількох вищезазначених прийомів побудови внутрішнього простору
Приклади			
			

Рис. 1.11. Планувальна структура розважального комплексу

Функціональна організація культурно-розважальних комплексів

видовищна
(шоу-програми,
атракціони)



спортивна
(спортмайданчики,
каток, майданчик
для роликів)



розважальна



Рис. 1.12. Функціональна організація розважального комплексу

За сукупністю параметрів віддалення, горизонтальних та вертикальних кутів огляду встановлюють зони видовищної комфортності з градацією на категорії: дуже зручні (ДЗ), зручні (З), малозручні (МЗ) і незручні (НЗ).

Схеми комфортного зонування місць важливі для просторового розподілу глядацьких місць та оптимального формоутворення залів для глядачів різного функціонального призначення.

Навчальні приміщення

Система освіти має ряд етапів — дошкільний, шкільний (загальноосвітній) і професійний. Форми і методи навчання можна звести до кількох видів, які визначають обладнання та просторову організацію навчальних приміщень (групова кімната дитячого садка, клас, навчальний кабінет, аудиторія, лабораторія, майстерня, зал).

У ряді найважливіших формотвірних чинників — антропометричні дані і психофізіологічні особливості учнів різного віку.

До основних форм навчання належать — колективна, групова, індивідуальна.

Колективна форма навчання припускає спілкування припускає спілкування педагога з цілим навчальним колективом — класом, групою, потоком. Зазвичай це проведення уроків, лекцій, бесід. Просторова організація

приміщення та розміщення обладнання визначається за умовами нормальної видимості педагога й наочності. Кут огляду дошки важливий для крайніх місць першого ряду і береться у горизонтальній площині не менш 35 градусів до далекого вертикального ребра дошки. Величина перевищення не може бути понад 12 см.

Для аудиторії з амфітеатром розміри лав із пюпітрами на одне місце можуть бути не менше: ширина — 55 см, висота сидіння — 45 см, висота нижньої крайки пюпітра — 75 см. Відстань між рядами 90–95 см.

Під час групової форми роботи учнів ділять на кілька груп. Для групових занять необхідне вільне розміщення груп учнів з відповідним розподілом обладнання по зонах.

Індивідуальна форма занять допускає безпосередній контакт педагога з учнем на робочому місці (рис. 1.13).

Створення предметно-просторового середовища навчальних закладів ґрунтується на таких засадах: проектування відповідно до психологічних особливостей сприйняття архітектурного простору дитиною; реалізація загальних та вікових психологічних вимог дітей до середовища за допомогою просторової організації, кольору, освітлення, фактури поверхонь тощо; створення динамічного простору, коли активність внутрішнього середовища зростає від периферійних приміщень кабінетів та студій до центрального багатосвітного простору — ядра композиції.

Цілі дизайну — викликати інтерес до навчання та довіру. Це досягається створенням яскравого художнього образу закладу. Всі елементи інтер'єру повинні бути спів розмірні дитині, забезпечувати камерність масштабу. Важливо враховувати, що чим старша дитина, тим більший простір їй імponує.

Створюючи інтер'єри дошкільних навчальних закладів, слід враховувати основні особливості сприйняття дитиною інтер'єрного середовища:

- діти акцентують увагу на чітких, зрозумілих, простих формах;
- для дитячого сприйняття оптимальні невеликі за площею об'єкти, розташовані на рівні очей дитини;
- пропонувані дитячій увазі зображення повинні нести в собі запас інформації, необхідний для даного віку;
- всі об'єкти, що оточують дитину, повинні мати високий ступінь естетичної цінності та виконуватись на професійному рівні;
- у полі зору дитини, на тлі нейтрального середовища, повинна бути невелика кількість елементів, що служать композиційними, колірними і навчальними акцентами;
- просторове середовище має постійно змінюватись та трансформуватись, бути гнучким, забезпечувати свободу пересування;
- більшість елементів має перебувати в полі зору і в зоні досяжності дитини, нести ігрове навантаження;
- на спокійному, нейтральному кольоровому тлі приміщення об'єкти, що мають педагогічне значення, повинні виділятися яскравими відкритими кольорами (фурнітура, висувні шухляди, навчальні картинки та ін.).

Основні вимоги до меблів: міцність, модульність, міцність, надійність,

легкість, безпечність, екологічність. Світло має бути достатнім для забезпечення функціональних процесів, але не занадто яскравим (призводить до швидкої втоми). Колір огорожувальних поверхонь має бути загалом світлих пастельних відтінків. Мобільне обладнання інтер'єру, меблі-трансформери, іграшки рекомендовано підбирати акцентних, яскравих кольорів (рис. 1.25).

Зали для харчування

Технологічний процес, що проходить у залі прийому їжі, має ряд етапів: вхід та прохід до столу, вибір страв, розміщення за столом, приймання їжі, вихід. У залах ресторанів (кафе) додатково передбачені розваги для відвідувачів — танці, виступи (естрада), музика.

Використовуються дві форми обслуговування процесу — самообслуговування та обслуговування офіціантами. На об'ємно-планувальне рішення залів впливає ряд умов процесу (асортименти страв, час перебування, форма обслуговування), які є визначальними для типологічного поділу підприємств харчування на: буфет, бар, кафе, закусочну, їдальню, ресторан (рис. 1.14, 1.15, 1.32).

Кафе загального типу вміщує від 25 до 400 осіб і спеціалізоване — від 50 до 150 осіб (молодіжне, дитяче, молочне, кондитерське, морозиво). Кафе загального типу має розширений раціон і форму самообслуговування або з офіціантом. Норма площі у разі самообслуговування — $1,6 \text{ м}^2$ на відвідувача, з офіціантом — $1,4 \text{ м}^2$ (з урахуванням місця для танців), у дитячому кафе — норма $1,2 \text{ м}^2$, у молочному й кондитерському — $1,7 \text{ м}^2$.

Ресторан обслуговується за універсальним раціоном, з індивідуальними замовленими асортиментами страв. Зали можуть вміщувати до 500 відвідувачів за норми площі $1,8 \text{ м}^2$ на відвідувача, включаючи площу для естради, танців і банкетних залів. Довжина шляху відвідувача в залі не повинна перевищувати 30 м, а в їдальнях із самообслуговуванням — 50 м. Для барів, кафе та ресторанів допускається штучне освітлення.

Торговельні зали

Процес торгівлі може відбуватися при безпосередньому контакті покупця і продавця, а може через торговельні автомати, по телефону, поштою, через Інтернет. Продаж за зразками використовується у разі торгівлі громіздкими або технічно складними предметами; у цьому випадку, торговельний зал перетворюється у виставкову експозицію. За характером товарів процес торгівлі ділять на дві групи — торгівля продовольчими і промисловими товарами.

Потужність торговельного підприємства визначається кількістю робочих місць продавців. Для продовольчих товарів передбачено 16 м^2 на одне робоче місце, для промислових товарів — $16\text{--}20 \text{ м}^2$ на робоче місце, для продовольчих і промислових товарів при самообслуговуванні — $60\text{--}80 \text{ м}^2$ на одного касира.

Для зручності огляду і вибору товари розміщують на спеціальному

обладнанні — полицях, прилавках. Як елемент інтер'єру, обладнання має бути нейтральним і не привертати уваги покупця.

Площа, займана обладнанням, може становити 20–25 % площі торговельного залу, оптимальним вважається 25–30 %. Плануючи зали, особливу увагу тут приділяють організації потоків покупців, пов'язаних з розміщенням входів, сходів, ескалаторів. Ширина основних евакуаційних проходів не менше 2–2,5 м, найвіддаленіше місце від виходу — 40 м.

Специфіка торговельних залів така, що поверхні стелі, підлоги, стін можуть використовуватись для розміщення реклами. У торговельних залах універсальних магазинів зі складним інженерним забезпеченням, як правило, використовують пристрої підвісних стель.

Кольорове вирішення залів можна асоціативно зв'язати із традиційним подаванням товару: риба, м'ясо — білий та холодні відтінки; хліб, кондитерські вироби — коричневий, оранжевий, жовтий, білий; молочні продукти — білий, чорний, блакитний; гастрономічні товари — колір та фактура натуральної деревини, білий, насичені зелені, чорний; овочі, фрукти — білий, колір та фактура натуральної деревини. Важлива роль освітлення, доцільно застосовувати комбіноване освітлення (рис. 1.33, 1.34).

Експозиційні зали

Види простору для експозиції різноманітні: окремі зони, приміщення, музейно-виставкові зали, меморіальні комплекси, природні заповідники. Визначальними технологічними умовами є забезпечення комфорту огляду експоната і зручність руху відвідувача. За формою подання експозиція може бути площинною, об'ємною і панорамною. Експозиції можуть бути закритими або відкритими, розміщуватись у природних умовах або в спеціальних залах. Зручний огляд експонатів відбувається при дотриманні оптимальних вертикальних кутів 27° і горизонтальних $50\text{--}55^\circ$. На практиці користуються правилом «подвійної висоти» об'єкта, що встановлює відстань від об'єкта до місця, з якого можливий повний огляд. Оптимальна ширина експозиційного поясу коливається від 1,6 м до 2,7 м.

Комфортне сприйняття експозиції пов'язане з оптимальною організацією освітлення — природного, штучного та змішаного, застосованого відповідно до характеру експозиції і з використанням можливостей приміщень. Обладнання експозиційних зон створює кращі умови для розміщення експонатів, для музеїв часто проектується індивідуально, для виставкових приміщень трансформовані конструкції індустріального виготовлення.



Рис. 1.13. Інтер'єр навчального приміщення. Клас у Баухаузі



Рис. 1.14. Інтер'єр закладу громадського харчування. Ресторан «Блінофф» у Києві. Арх. К. Бадяєва

Виставкове обладнання — стандартне або індивідуальне, включає стенди,

вітрини і підставки.

Стенди утворюються щитами, об'єднаними в одну просторову конструкцію. Функціонально становлять три групи: лінійні, осередкові та комбіновані схеми; кріпитися можуть до стін, стелі та підлоги.

Графік руху відвідувачів складається відповідно до характеру експозиції. Рух може бути вільним або примусовим, обов'язкове правило — усунення перетинання зустрічних потоків відвідувачів.

У технологічному відношенні висота приміщень — 4,5 м (вироби декоративного мистецтва, графіка) або — 6,0 м (твори живопису, скульптура) (рис. 1.16, 1.35).

Приміщення очікування–рекреації

Основні риси рекреаційної «діяльності»:

- проникнення в інші типи середовища, зрощування з ними (холи в готелях і гуртожитках, майданчики у виробничих комплексах, спортивні, фізкультурні, розважальні установи в громадській сфері, дачні селища, санаторії, будинки відпочинку як частина природних утворень);
- ієрархічність структури рекреацій;
- спільна робота інтер'єрних і відкритих просторів, часто із переважанням ролі останніх; звідси — обов'язкове залучення до організації рекреаційного середовища компонентів природного довкілля, ландшафтних структур і комплексів — від озеленення окремих приміщень відпочинку на виробництві до прибудови мисливських заказників і туристичних маршрутів у заповідниках та інших місцях «недоторканої» природи;
- активне звернення до форм відпочинку, пов'язаних з використанням культурних цінностей (театр, самодіяльність), історичної спадщини (туризм, музеї), самоосвіти (виставкові комплекси), фізкультурно-спортивної роботи.

Однак головною, специфічною властивістю рекреаційного середовища є емоційно-образна контрастність відносно загального оточення, характеру тієї діяльності, від якої треба відпочити. Ця обставина повинна враховуватися проектувальником незалежно від типу рекреації і її масштабного рівня (рис. 1.17).

Зазвичай рекреаційну діяльність розділяють на дві форми: «активний» (фізкультура, спорт, самодіяльність, аматорські заняття) і «пасивний» відпочинок (кіно, телебачення, автотуризм), хоча межа між ними досить умовна. Як правило, обидві форми, крім спеціально відведених і обладнаних для них просторів, мають солідну обслуговувальну базу, що нині стає все потужнішою й технічно витонченішою (виставкові комплекси, індустрія розваг, туризму).

У ряді громадських будівель виникають необхідні тимчасові паузи — перерви, антракти, очікування потяга, сеансу. Просторове розміщення процесу «очікування — рекреація» має два основні функціональні типи — залу очікування і фойє.

Головним є значення того чи іншого простору в структурі будинку як

основного чи додаткового. Зал очікування — головний елемент структури будинку. Наприклад, для залу очікування вокзалів характерна насиченість супутнього обслуговування. Елементи системи часто мають власне ізольоване приміщення (каси, ресторани, дитячі кімнати і т. п.).

Фойє є додатковим простором для обслуговування відвідувачів основного приміщення, наприклад залу для глядачів, навчальних приміщень і т. п. Набір функцій визначається конкретністю експлуатаційних умов. Переважає використання зон в єдиному приміщенні (рис. 1.26, 1.27, 1.30, 1.31).



Рис. 1.15. Інтер'єр закладу громадського харчування.
Сіті-кафе «Крошка» в Києві. Арх. К. Єльциць



Рис. 1.16. Інтер'єр експозиційного приміщення. Шоу-рум BMW.
Арх. О. Дідушок, С. Павлюк

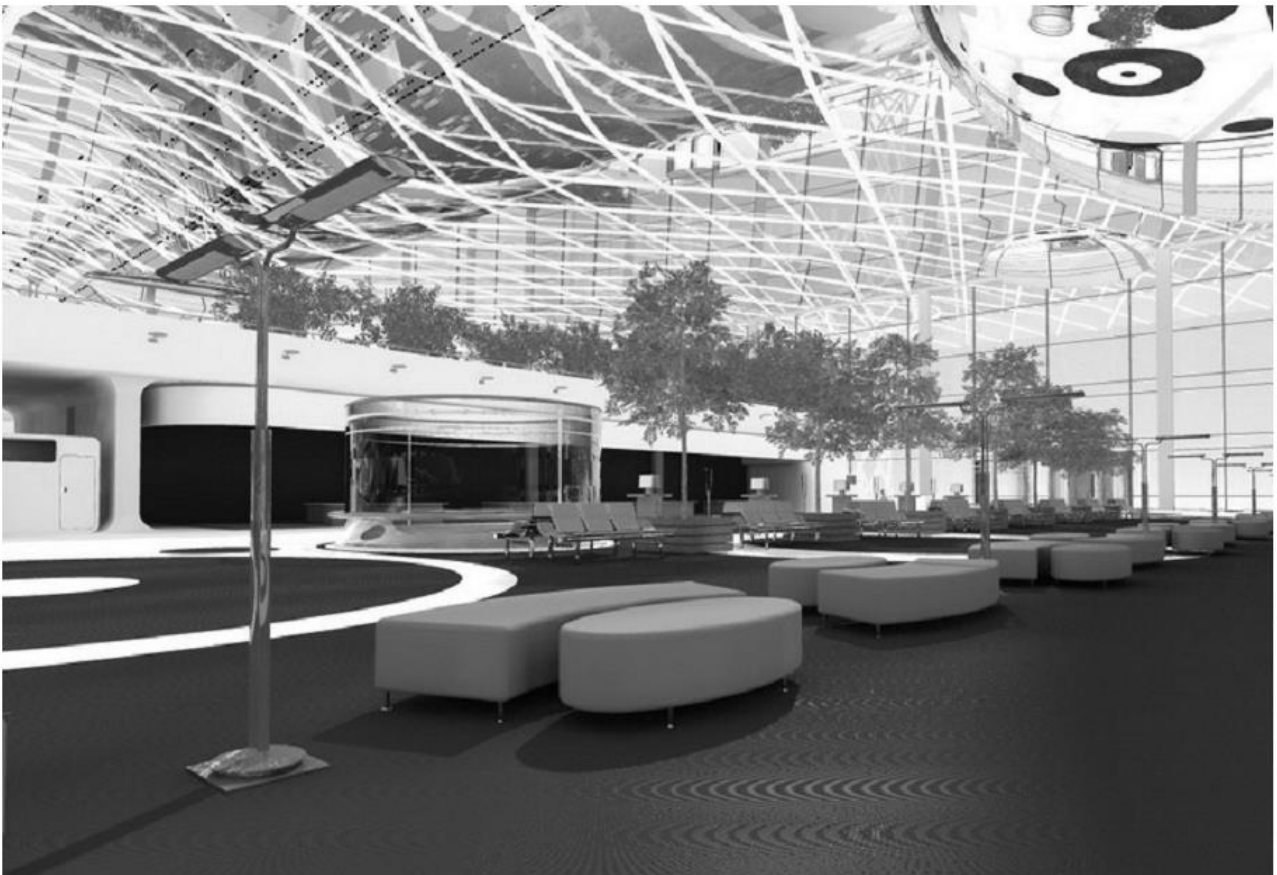


Рис. 1.17. Інтер'єр зони очікування. Проект аеровокзалу в Донецьку.
Студентка Г. Завгородня. Керівник О. Олійник
Житлові приміщення

Інтер'єри житлових приміщень. Простір проживання

Житлове середовище — комплекс відкритих і закритих просторів, призначених для проживання людини, обладнаних і оснащених відповідно до способу життя, соціальних і особистих інтересів користувачів житла.

Сучасні погляди на житлове середовище виділяють у ньому «особисті» приміщення (індивідуальні, сімейні, групові осередки — кімнати, квартири, дортуари та ін.), їх комплекси (житлові будинки, готелі, гуртожитки та ін.) і «громадські» приміщення — установи культури, охорони здоров'я, побутового й торговельного обслуговування (дитячі садки, школи, повсякденна торговельна мережа тощо). Так, забезпечення основних функцій житла — їжа, сон, побутові процеси, спілкування, виховання й навчання дітей, індивідуальна праця, відпочинок, самоосвіта та ін. — неначе розподіляється по різних просторових зонах і осередках, кожна зі своїм специфічним устаткуванням і предметним наповненням (меблі, побутові прилади, особисті речі тощо), причому чим «особистішим» є житловий простір, тим індивідуальнішим виявляється його наповнення. Ця обставина, а також відносно малий строк амортизації обладнання й оснащення «особистого» житлового середовища порівняно з його просторовими межами, визначають активний вплив на вигляд житлових інтер'єрів процесів їх адаптації до інтересів споживача, що різко виділяє середовище житла з інших середовищних утворень.

Інша властивість житлового середовища — переважно інтимний, близький до інтересів людини масштабний лад.

Процес проживання людини в житловому середовищі в інтер'єрі житла має три основні сторони: *громадсько-соціальну* (спілкування, відпочинок, індивідуальна праця), *побутову* (готування їжі, прибирання, прання, дрібний ремонт і зберігання особистих речей) і *життєзабезпечувальну* (прийняття їжі, сон, особиста гігієна, фізкультура, лікування). Кожен із цих процесів має свої вимоги до середовища, до того ж відбуваються вони в порівняно компактному просторі. Залежно від комфортності житла здійснення цих процесів може проходити в одному просторі або виділятися в окремі приміщення. Крім того, якщо за індивідуального (сімейного) виду проживання структура житла дає можливість здійснювати всі ці процеси, то за комунального виду проживання (гуртожитки, лікарні, санаторії, готелі тощо) частина їх може передаватися підприємствам громадського обслуговування.

При цьому склад приміщень житлової одиниці багато в чому визначається соціальними, віковими характеристиками мешканців, їхньою кількістю, статевою належністю членів родини. В окремих випадках процеси проживання мешканців відбуваються незалежно один від одного, що вимагає наявності ізольованих приміщень; в інших — ситуація дає змогу об'єднувати значну частину цих процесів у загальному просторі без шкоди для комфорту.

На структуру житла впливають і такі чинники, як регіональний життєвий уклад, кліматичні особливості регіону, де будується житло, і т.ін. Тому говорити про усталену структуру житла, що відповідає всім життєвим

ситуаціям, неможливо. Однак спільність функцій житла дає можливість виділити приміщення або його зони, передбачені для проживання. Їх подальше членування визначається способом життя людини і залежить від часу доби — так, у житлі виділяють зони *денного перебування* мешканців (де відбуваються майже всі активні процеси побуту, індивідуальної праці, спілкування й рекреації) і *спальні зони* (або приміщення, заблоковані з приміщеннями особистої гігієни). Оскільки ізольовані спальні приміщення якнайкраще забезпечують власне процес сну, то це означає випадання цих просторів структури житла в денний час, що є серйозним недоліком у випадку соціального (компактного) житла.

Тому дозволяється трансформація інтер'єру житла з метою виконання окремими його зонами різних функцій упродовж доби.

Характеристика житлового середовища

Внутрішня типологічна класифікація житла склалася, виходячи зі строків проживання, які дають межі його призначення та функціональний набір приміщень. Розрізняють такі типи житлових будинків:

постійного проживання:

- одноквартирний садибний будинок;
- дво-, чотирьохквартирний садибний будинок;
- багатоквартирний блокований малоповерховий будинок;
- багатоквартирний будинок середньої та великої поверховості;

тимчасового проживання:

- готелі;
- гуртожитки;
- інтернати;
- спальні корпуси пансіонатів, будинків відпочинку, санаторіїв.

На тип об'ємно-планувального рішення житлових будинків впливають містобудівні умови та форми кооперації. Садибні будинки призначені для заміського будівництва.

Блоковані будинки є проміжним типом між сільською та міською забудовою.

Багатоквартирні будинки — основа міського житла. Одна із прогресуючих форм кооперації житла — таун-хаузи: автономні житлові комплекси, що поєднують житлове поселення з системою обслуговування.

Будинки постійного проживання

Будинки постійного проживання мають відносно повний набір приміщень сімейних квартир для забезпечення нормального режиму перебування: загальні кімнати та спальні, що належать до житлових приміщень; передпокої, коридори, кухні, санвузли, комори становлять групу допоміжних приміщень. Сьогодні цей мінімальний набір доповнюють приміщеннями більш диференційованих функцій: кабінетами, дитячими, студіями, бібліотеками,

холами, їдальнями, камінною залою, вітальною, гардеробними, розвиненими функціонально та за розмірами санвузлами, лоджіями, балконами, зимовими садами, саунами, басейнами і т. ін. У кожному разі для зручності перебування всі приміщення повинні бути зв'язані логічною планувальною схемою без втрат простору. Про якість планування свідчить співвідношення житлових і допоміжних приміщень, виражене коефіцієнтом

$$ДО1 = S(ж)/S(з),$$

де $S(ж)$ — площа житлових приміщень, $S(з)$ — загальна площа квартири. Оптимальна величина ДО1 перебуває в межах 0,6–0,7.

Одноквартирний садибний будинок як основний тип заміської забудови може мати вільне планування (виходячи з конструктивного вирішення), що передбачає всебічне природне освітлення. При дворівневому просторовому вирішенні перший поверх займають приміщеннями денного перебування (вітальня, кухня, дитяча, господарські приміщення), другий поверх або мансарду — спальними кімнатами. Дво-, чотирьохквартирний будинок має трохи обмежені планувальні можливості заміського житла, але економніший у будівництві й експлуатації.

Зблоковані будинки зі збереженням невеликих приквартирних ділянок надають зручності міського житла з відносно дешевим комунальним обслуговуванням. Блокування будинків сприяє економності їх опалення, але обмежує фронт природного освітлення.

Багатоквартирні багатопверхові житлові будинки проектуються:

- багатосекційними з поповерховим угрупованням квартир кожної секції на одному стрижні вертикальних комунікацій зі сходами та ліфтами; будинок «набирається» з рядових, кутових, торцевих, поворотних секцій в умовах індустріального будівництва; при монолітному домобудівництві показник уніфікації знижується;
- односекційними (баштовими, «крапкового» типу) з розвиненим вузлом вертикальних комунікацій, що пускає евакуаційні навантаження від великої кількості квартир на кожному поверсі;
- коридорними, де квартири розміщені по обидва боки коридору; зрозуміло, що за умовами інсоляції такі будинки повинні мати орієнтацію плану, близьку до меридіонального;
- галерейними з виходом квартир кожного поверху на загальну відкриту галерею; рекомендовані для будівництва в південних районах, такі будинки мають переважно широтну орієнтацію.

Житло для тимчасового проживання

Житло для тимчасового проживання (*готелі, гуртожитки, інтернати, спальні корпуси пансіонатів, будинків відпочинку, санаторіїв*) має обмежений склад приміщень із тенденцією до об'єднання окремих функцій, компенсуючи відсутність деяких служб загальним блоком обслуговування (кухні, душові, пральні та інші господарські приміщення).

Житло цієї категорії тяжіє до коридорного планування, як і квартирні будинки для однаків і молодих родин, необтяжених домашнім господарством (рис. 1.18).

При всій функціональній лаконічності планування *готельних номерів* їм також властивий своєрідний комфорт універсального простору з перетворенням вітальні в спальню, використанням кухні-ніші, стінних шаф, розсувних дверей.

Високий ступінь стандартизації житлових осередків будинків тимчасового перебування спрощує та здешевлює їх конструктивні рішення. Такі *санаторії, готелі, мотелі*.

Типологія житлових приміщень

Сьогодні в Україні за рівнем комфортності виділяють три основні групи житла. Це *соціальне житло*, де приймають мінімальні площі приміщень для забезпечення необхідних функціональних процесів (прикладами можуть бути малосімейні будинки та житловий фонд «хрущовського» періоду будівництва), *доступне житло*, коли в основу проектування беруться площі приміщень, нормовані в ДБН (забудова мікрорайонів Києва — Позняки, Осокорки, Харківське шосе) і *комерційне житло*, коли немає обмежень щодо площі приміщень та проектування здійснюється з урахуванням матеріальних можливостей замовника (рис. 1.37–1.39).

Принципи формування структури житлового осередку

Основним критерієм у розмежуванні життєдіяльних процесів служить характер проживання, пов'язаний із тривалістю проживання й способом життя. Специфіка кожного виду процесу відображається у функціонально-просторовій формі житлового осередку.

Так, індивідуально-сімейне проживання є *постійним* у квартирі або житловому будинку. Комунальне, *тимчасове* — *тривалістю до 5–6 років* — в осередку квартирному типу, гуртожитку, інтернаті для старих, інтернаті для учнів; *тривале* — *14–30 днів* — в палаті лікарні, номері санаторію, готелю, бази відпочинку, табору; *короткочасне* — *1–14 днів* — у номері готелю, турбази, мотелю.

Закономірності розподілу основних процесів проживання за типами житлових осередків показують єдину природу формування та одночасно характерні відмінності у функціонально-просторовій структурі. Розвинена система внутрішньо-сімейних стосунків розміщується в диференційованій структурі квартири, що складається з ізольованих просторів-кімнат. Функціональні операції групуються, утворюючи внутрішні зони в кімнаті. Кількість мешканців 1–6 осіб.

Житловий осередок типу «гуртожиток» вміщує процес спільного проживання колективу людей, які мають загальний виробничий інтерес (навчання, робота), поєднання особистих і спільних інтересів. У просторі

осередку є кімнати індивідуальних інтересів (сон, робота) і колективних (готування їжі, відпочинок, сангігієна). Кількість мешканців від 3 до 10 осіб.

У житловому осередку типу «готельний номер» необхідно лише відновити життєдіяльний тонус мешканця. Простір та обладнання номера відповідають завданню створення нормальних, комфортних умов на обмеженій площі однієї кімнати (сон, відпочинок, робота).

Побут і харчування відійшли в громадське обслуговування. Кількість мешканців 1–4.

Лікарняна палата (кімната на 1–4 особи) організовується на умові створення максимального спокою. Єдина мета — успішне лікування. У палаті переважають місця для сну. Всі інші операції винесені в загальні приміщення житлового осередку — відділення на 30 осіб.

Одним із чинників рішення проблеми житла є введення критерію комфортності для проживання, пов'язаного з розміром площі, об'єму, обладнання, гігієнічних умов і т. п.

Комфортність житла складається з просторових параметрів приміщення, фізичних умов мікроклімату та необхідного обладнання.

Сприятливий мікроклімат створюється архітектурно-планувальними засобами (освітлення, інсоляція, провітрювання, внутрішній об'єм, шумозахист та ін.). Кімната — найпростіша структурна одиниця житлового осередку. Габарити (довжина та ширина) визначаються виходячи з функціональних процесів. Висота визначена емпірично — від 2,5 до 3 м. Розміри площі пов'язані з відстанню необхідного обладнання з урахуванням психологічного чинника «відчуття простору» в кімнаті. Меблями зайнято в середньому 30–40 % площі у квартирі та 40–50 % у номері. Робочі місця по групах: для сну, відпочинку, індивідуальної роботи, їжі, готування їжі, особистої гігієни.

Для раціональної експлуатації приміщення використовуються нормативні рекомендації (нормалі). Для житлових приміщень характерне поєднання кількох операцій в одній кімнаті. Наприклад, відпочинок, робота і сон — у кімнаті-спальні; готування їжі і їжа — у кухні-їдальні. Чим менше різнорідних операцій виконується в окремому приміщенні, тим вищий ступінь комфорту.

Основні функції житла

Стабільність процесів проживання характеризує середовище, згідно зі складом обладнання, прийомами його розміщення та параметрами самої зони.

Функція сну. Першочергова функція житла — повноцінний сон — форма відпочинку й засіб підтримки здоров'я. Зона сну потребує повної зорової, акустичної і психологічної ізоляції. Ідеально — одне спальне місце в одній кімнаті.

Функція відпочинку. Враховується положення людини, сидячи у вільній позі. Основні меблі: стілець, крісло, диван, шезлонг, меблі для відпочинку, частіше пересувні. Додатково можуть бути: полиці, бар, світильник, телевізор і т. д.

Існують певні габарити проходів.

Функція індивідуальної роботи. Процес підготовки навчальних завдань, самоосвіта, творчість, професійна діяльність і т. п., вимога — відсутність шуму, якісне освітлення. Робоче місце, письмовий стіл (комп'ютер, мольберт, музичний інструмент), крісло.

Функція готування їжі. Процес може супроводжуватися погіршенням мікроклімату — загазованість, вологість, підвищення температури. Необхідна вентиляція, освітлення, обробка. Сучасне кухонне обладнання.

Функція прийому їжі. Для економії часу та енергії, які витрачаються на обслуговування процесу прийому їжі, важливий чинник близького взаємного розміщення зон прийому та готування їжі. Меблі для прийому їжі: обідній стіл і місце для сидіння.

Функція санітарної гігієни. Має індивідуальний характер — ізоляція, спеціальне санітарно-технічне устаткування. Стандартне обладнання — ванна, душ, умивальник, унітаз, біде (гігієнічний душ).

Приміщення санвузлів двох типів: окремі та суміщені.

Функція побутової роботи. Зона догляду за одягом, білизною, речами, прибирання приміщень. Бажані окремі приміщення.

Функція зберігання. Меблі-шафи, стелажі, антресолі, сьогодні — вбудовані шафи, окремі кімнати. Передпокій — своєрідна зона в житловому приміщенні — вішалка, дзеркало, шафи, полиці.

Квартира

Організація структури житлового осередку — квартири — визначається соціально-демографічними характеристиками та способом життя. Найважливіші характеристики:

1. Чисельний склад родини впливає на кількість кімнат, функціональні операції окремих приміщень відповідно до норм.
2. Соціально-демографічні особливості родини регламентують обов'язкові приміщення (загальна кімната, спальня, кухня-їдальня, санблок та передпокій), можливі (кабінет, їдальня, комора) й бажані (лоджії, балкони, тераси). Тому на одній загальній площі можливі різний склад приміщень та планування.

Основні функціональні операції у квартирі здійснюються в різних кімнатах. Важливе взаємне їхнє розміщення. Зонування ґрунтується на віковому принципі, більш гнучка зона — вітальня, їдальня, кухня; найвіддаленіша від передпокою — спальня, туалет.

Для зв'язку приміщень — коридор (хол). Прохідні кімнати виключені. Просторове зонування загальної кімнати можна розмежувати меблями. Спальня може включати робочу зону. Можливі три варіанти спальних кімнат — для подружжя, для двох і для одного.

Кухні мають три різновиди: кухня-ніша; кухня; кухня-їдальня. Найзручніший подвійний зв'язок кухні — з передпокою та загальною кімнатою. Сьогодні виникають планувальні рішення об'єднання кухні з їдальнею та загальною кімнатою (вітальнею) (рис. 1.40–1.42).

Передпокій виконує роль вестибюля.

Гуртожиток

Сутність гуртожитку полягає в розміщенні функцій однієї квартири в розвиненому просторі поверху (або його частини), що називають житловою групою. До неї входять: житлові кімнати особистого користування та приміщення громадського користування (кухня-їдальня, санвузли, кімнати для занять, відпочинку та господарсько-побутові).

Об'єкти тривалого проживання: шкільні інтернати, гуртожитки, будинки готельного типу, будинки-інтернати для людей похилого віку. Контингент інтернатів складають школярі 10–16 років загальноосвітніх і спеціальних шкіл. Головне завдання — створити умови для колективного проживання, роботи та відпочинку. Житловий осередок відповідає класу на 30 осіб. Спільне приміщення передбачене для сну, ігор, роботи. У старших школярів виникає потреба в меншій житловій групі. Інтернати, як правило, блокуються зі шкільними будинками, громадські приміщення котрих використовуються спільно.

Контингент гуртожитків ділять за професійними ознаками: учні професійно-технічних училищ, студенти ВНЗ, робітники та службовці.

У студентських гуртожитках найважливішим фактором є індивідуальна підготовка до занять — зменшується кількість мешканців у кімнатах та в житловому осередку. Комфортність: житлові осередки на 4–8 осіб, житлові кімнати на 2–3 особи, окремі санітарні вузли (ванна або духова й убиральня з умивальником) і передпокій.

Кухня — загальна, на кілька осередків до 30 осіб. Робоче місце в кожного — робочий стіл і полиця для книг. Для створення більшого простору можливі двоярусні ліжка (рис. 1.18).

Гуртожитки для робітників та службовців мають відповідати за своєю структурою характеру життя дорослої людини.

У будинках-інтернатах для людей похилого віку існують дві групи: здорові й немічні. Перші виконують основні життєві операції щодо самообслуговування; іншим необхідна допомога, їхній спосіб життя наближений до лікарняного, включаються приміщення медичної допомоги.

Готельний номер

Відмінною рисою номера є концентрація послуг, зорієнтована на відносно короткий час проживання. Обслуговуються кілька груп клієнтів: ділові люди (робота й відпочинок — спокій і затишок); туристи та курортники (позитивно реагують на відсутність буденності в інтер'єрі); спортсмени (спокій і затишок, відновлення сил).

Номер включає: житлову кімнату, санітарний вузол і передпокій.

Масовий сезонний відпочинок (турбази, табори, бази відпочинку) мають окремий санвузол, передпокою немає.

Дво-трикімнатні номери-люкси та апартаменти мають підвищену комфортність щодо диференціації житлового простору на загальну кімнату й спальню,

можливо, і кабінет.

Практика показала, що одномісний номер 9 м² і двомісний 12 м² з шириною від 3 до 3,6 м є найоптимальнішими для меблювання. Використовуються обидві поздовжні стіни, звільняється світловий фронт, немає відчуття затісненості. Залежно від призначення готелю (ділового чи курортного) одній із зон надають перевагу в плануванні. Санітарний блок розміщений в одному приміщенні. Передпокій виконує роль шлюзу перед санвузлом.

Лікарняна палата

Палатна секція лікарні — автономний житловий осередок для 30 осіб у типових вирішеннях. Дві секції визначають оптимальну вмістимість відділення, що є важливим елементом лікарні. Тут відбувається діагностика, лікування, спостереження й догляд за хворими. На обидві секції — загальні лікувальні приміщення: кабінети лікарів і медперсоналу, спеціального обладнання, буфетна та їдальня, кімната денного перебування хворих. Відношення загальних приміщень і палат 1:1. Палати на 4–2–1 особи, у середньому 7 м² на людину, дитячі — 6,5–6 м² на дитину. Обладнання: ліжко, тумбочка, місцевий світильник, пересувний стіл.





Рис. 1.18. Проект реконструкції гуртожитку НАУ.
Студентка О. Ходоренко. Керівник Н. Блажієвська

Головним планувальним завданням організації осередку є забезпечення зручностей обслуговування хворих та дотримання лікувально-охоронного режиму. Особлива увага приділяється цільовій спрямованості у фарбуванні приміщень, природному та штучному освітленню.

Середовище перебування людей похилого віку та осіб з обмеженими можливостями

До осіб з обмеженими можливостями (інвалідів) належать люди, частково або повністю позбавлені працездатності внаслідок вроджених дефектів розвитку, хвороби або каліцтва. Відповідно до вад інвалідності втрачаються суспільні зв'язки, перероджується психіка, виникає необхідність у сторонній допомозі та у спеціальних пристосуваннях середовища перебування, що компенсують фізичні і психічні вади та сприяють трудовій і соціальній реабілітації інвалідів. Ступінь соціальної підтримки інвалідів пов'язаний з їх розподілом на групи I, II і III. Так, до I групи належать люди з повною втратою працездатності, які потребують постійного догляду.

Число інвалідів до кінця XX ст. становило більше 500 млн. осіб, тобто близько 10 % усього населення світу. Якщо взяти загальне число інвалідів за 100 %, то на частку розумово відсталих припадає 70 %, глухих — 10 %, інвалідів з важкими порушеннями мови — 5 %, сліпих та з вадами зору — 5 %, людей з

ураженням опорно-рухового апарату — 5 %, з іншими дефектами — 5 %.

За рівнем фізичного ослаблення та психічних деформацій до складу інвалідів включені старі громадяни. Близько 11 % світового міського населення — це люди старші 65 років, а із загального числа інвалідів 82 % становлять люди старші 45-літнього віку. І ці показники мають тенденцію до зростання.

Так, у сферу уваги соціальних та медичних органів, організацій, що проектують середовище перебування, потрапляють діти-інваліди, дорослі люди, котрі з тих або інших причин втратили працездатність та можливість самообслуговування, а також люди похилого віку з психічними та фізичними віковими змінами.

Особливої уваги вимагає робота з реабілітації дітей-інвалідів, оскільки найефективніші й найкорисніші навички ті, які набуті в дитинстві. Різний ступінь фізичних і психічних аномалій дітей вимагає різних методів лікування та навчання, здійснюваних, як правило, у спеціальних школах-інтернатах. Ці школи диференціюються за видом захворювань і фізичних недоліків, оскільки, наприклад, для розумово відсталих дітей і сліпих необхідний відповідний режим життя, виражений у формах організації простору, архітектурними засобами в тому числі.

Специфіка просторової організації середовища складається, головним чином, у формах освоєння цього середовища вихованцями на рівні їхньої мобільності. Так, у дітей з нормальним зором, але розумово відсталих або з важким порушенням мови, немає проблем у фізичному переміщенні в просторі інтернату, але його планування має бути гранично простим і зрозумілим дітям з низькими орієнтаційними можливостями. В архітектурі подібних будинків потрібно гранично обережно вирішувати питання шумозахисту, перепадів в освітленості, наявності конфігурацій приміщень і малих форм, що лякають несподіванкою, не використовувати колючі рослини. З іншого боку, необхідність створення «навчального середовища» для дітей, які повільно пізнають світ, вимагає залучення до їхнього навчання яскравих ілюстрацій, предметних зразків, муляжів і наочного приладдя, що формують методичне оснащення класів.

Для глухих та з вадами слуху дітей особливого значення набувають інформаційні якості середовища, що компенсують їхній фізичний недолік, а також організаційна форма інтер'єрів і методика проведення занять, на яких велика увага приділяється активним видам: образотворчому мистецтву, спорту, ритміці, а далі — загальному й професійному навчанню.

Найскладніші й комплексні заходи необхідно здійснювати для організації середовища перебування дітей сліпих, з вадами зору та з порушеннями опорно-рухового апарату.

Планувальна чіткість і функціональна логічність мобільного освоєння простору перебування у сліпих дітей закріплюються у вигляді мнемонічної схеми, «зображеної» у їхньому мозку, що сприяє вдосконаленню їхньої орієнтації у знайомому середовищі.

Грамотність архітектурного вирішення з розумінням сприймається сліпими дітьми, створюючи відчуття комфортності. Однак під час переміщень

необхідно уникати перешкод і травм.

Для переміщення в зовнішньому середовищі шлях руху повинен бути безпечним за рахунок усунення предметів, об які можна спіткнутися: виступаючих бордюрних каменів, доріжок, кутів, урн, малих архітектурних форм, квітників — усього того, що люди з нормальним зором фіксують автоматично. Їх або виводять із зони рухів, або роблять такої висоти, щоб зустріч із ними не призвела до падіння. Якщо без сходів обійтися не можна, вони повинні мати пологий профіль (співвідношення розмірів сходів приблизно 12×30 см), з кількістю сходинок не менше 3 і не більше 10, з поручнями і рифленою поверхнею майданчиків перед початком сходів (що є попереджувальною інформацією).

Перехрестя доріжок також акцентують рифленою поверхнею. Лави, урни й інші атрибути місця прогулянок виводяться за межі доріжок. Світильники не повинні бути сліпучими. Краще підбирати світильники партерного типу заввишки не більше 50 см з напрямком світла вниз.

Для орієнтації на вході й усередині будинку-інтернату створюється система направленої інформації у вигляді диференційованих поверхонь руху, сигнальних знаків у вигляді таблиць із чітко читабельними текстами і цифрами — білими на синьому, жовтими на чорному тлі — у рельєфному виконанні. Транзитні шляхи сполучення усередині будинку повинні забезпечувати найкоротшу доступність побутових і навчальних приміщень. З коридорів усуваються колони, згладжуються, округлюються виступи, на робочих столах роблять бортики. Загальні нормативи площ приміщень, з розрахунку на одного учня, збільшуються порівняно зі звичайними школами. Середня наповненість класу — 12–15 осіб за норми 3,0–3,5 м²/особу і висоти приміщень 3,0–3,3 м.

Для осіб з ураженням опорно-рухового апарату найскладнішим є фізичне переміщення по будинку і за його межами. Діти з ураженням опорно-рухового апарату пересуваються по горизонталі вдвічі повільніше за здорових дітей, а по сходах нагору — в чотири рази повільніше. У цілому через те, що їм доводиться користуватися додатковими опорами, вони займають більший простір, який повинен бути якомога зручнішим. Оскільки діти-інваліди постійно перебувають у колективі, це може психологічно обтяжувати їхнє почуття індивідуальності, тому при організації інтер'єрів повинні передбачатися куточки для психологічного відпочинку.

При виборі кольорового вирішення інтер'єрів рекомендується враховувати ефект кращого розпізнавання об'єктів червоного та жовтого кольорів на ахроматичному тлі, а ахроматичних об'єктів — на синьому і жовтому тлі.

Спеціальні будинки для групового проживання і психологічної реабілітації людей після лікування від алкогольної або наркотичної залежності, психічних розладів організовані так, щоб при максимально організованій системі медичного нагляду вселити мешканцям почуття домашнього комфорту, колективізму і взаємної підтримки для їх повного вилікування. Інтер'єри таких будинків мають створювати теплу атмосферу участі й усамітнення, мати чіткий функціональний зв'язок, що створює можливість усамітнення і водночас

спілкування в колективі.

Завдання для самоперевірки

1. Визначте функціонально-просторові основи організації інтер'єру.
2. Дайте оцінку основним зв'язкам між умовами функціональної та естетичної організації інтер'єру.
3. Наведіть типологічну класифікацію архітектурного середовища.
4. Проаналізуйте принципи формування структури приміщень виробничого призначення.
5. Визначте принципи формування структури приміщень громадського призначення.
6. Визначте принципи формування структури приміщень житлового призначення.
7. Проаналізуйте структуру житлової будівлі та принцип її формування.
8. Проаналізуйте функціонально-просторову організацію виробничих приміщень на прикладі проектної майстерні.
9. Проаналізуйте функціонально-просторову організацію громадських приміщень на прикладі зали для харчування.
10. Дайте оцінку функціонально-просторовій організації офісних приміщень.
11. Проаналізуйте функціонально-просторову організацію житлових приміщень на прикладі квартири.
12. Дайте характеристику житлового середовища.
13. Проаналізуйте приміщення житлового призначення.
14. Сформулюйте основні принципи формування структури житлового осередку.
15. Схарактеризуйте основні функції житла.
16. Проаналізуйте функціонально-просторову організацію житлових приміщень на прикладі гуртожитку.
17. Проаналізуйте функціонально-просторову організацію житлових приміщень на прикладі готельного номера.
18. Проаналізуйте функціонально-просторову організацію житлових приміщень на прикладі лікарняної палати.
19. Дайте характеристику середовищу перебування людей похилого віку та осіб з обмеженими можливостями.
20. Схарактеризуйте основні вимоги до приміщень перебування людей похилого віку та осіб з обмеженими можливостями.

Розділ 2

КОМПОЗИЦІЙНІ ОСОБЛИВОСТІ ІНТЕР'ЄРНИХ ПРОСТОРІВ

У будь-яких своїх діях щодо організації середовища архітектор і дизайнер мають справу з тривимірним простором. За ступенем ізольованості простори сприймаються як замкнуті та відкриті.

Загалом центричні, компактні за розмірами, геометрично правильні та ритмічно пов'язані простори створюють враження замкнутості, а протяжні (лінійні), складні за планом і силуетом забудови, асиметричні, що орієнтують спостерігача на динамічне візуальне обстеження — враження відкритості.

Зовнішній вигляд архітектурної споруди, як правило, сприймається глядачем цілісно, з однієї або кількох точок зору. На відміну від екстер'єру інтер'єр архітектурного твору становить собою набір організованих відповідно до функції об'єкта просторів, одночасне візуальне сприйняття яких, як правило, неможливе — вони розкриваються поступово, відповідно до якогось передбачуваного чи випадкового сценарію.

Крім цього, екстер'єр будинку сприймається як фрагмент навколишнього — незамкнутого — середовища, тоді як інтер'єр фізично обмежений зовнішньою оболонкою приміщення, що впливає на психіку людини і позначається на сприйнятті. Щоправда, існують прийоми, які руйнують замкнутість інтер'єру та розкривають його у зовнішній простір — більші віконні прорізи або цілком прозорі стіни, атріуми тощо. У цьому разі екстер'єр, зберігаючи свою фактичну ізольованість від інтер'єру, оптично стає його частиною.

Істотна особливість композиції інтер'єру полягає в активному його зв'язку з людьми, які перебувають усередині. Справді, зв'язок архітектурної споруди з навколишнім простором дещо пасивний, він зводиться до його ролі у візуальному сприйнятті середовища. Активно взаємодіють з людьми тільки нижні рівні будинку: вхідні зони, вітрини та інші об'єкти суспільного призначення. Внутрішній простір, що повинен забезпечувати процеси життєдіяльності людини, має, крім естетичної ролі й функції захисту від навколишнього середовища, виконувати ще й різні утилітарні функції, пов'язані із призначенням приміщення. При цьому виконання необхідних функцій забезпечується як організацією інтер'єрного простору, так і обладнанням та меблями, розміщеними в інтер'єрі. *Таким чином, інтер'єр виступає як композиційна єдність огорожувальних поверхонь, архітектурних деталей, їх декоративного оформлення і предметного наповнення, що безпосередньо взаємодіє з людиною.*

Звичайно, існують інтер'єри, практично позбавлені предметного наповнення, хоча такі приміщення призначені для виконання особливо специфічних функцій — інтер'єри культових об'єктів, простору для медитацій і т. п., які не можна вважати типовими.

Найбільше враження справляють чергування просторів з різними властивостями, що мають різний масштаб. Так, перехід з невеликого приміщення у велике викликає позитивні емоції. На цьому може будуватися

планувальна організація інтер'єру — вхід з вулиці у вестибюль будинку через тамбур. Анфілада краще сприймається як чергування малих і більших залів. Перехід з одного великого інтер'єру в інший доцільно вирішувати через шлюзовий, проміжний простір.

Розглянемо умовний поділ архітектурної форми на компоненти, з урахуванням можливої реконструкції.

Перший компонент — просторова форма, «оболонка» (приміщення, група приміщень, двір, вулиця, площа та ін.) — своєрідне обрамлення середовища, його головний архітектурно - виразний засіб, при цьому визначає межі внутрішнього простору.

Другий компонент — огороження — умовне розкладання цілісної форми «оболонки» на ряд основних площин та опор, обгороджувальні елементи: стіни, колони, перегородки, стелі, підлоги, галереї, балкони, сходи та ін. Площини огороження своєю формою, матеріалом, пластичною й кольоровою обробкою створюють індивідуально-образні риси інтер'єру.

Третій компонент — предметне наповнення (обладнання й меблі) — характеризують функціонально-типологічний зміст середовища, сприяють виявленню образно-типологічних рис інтер'єру. Розробляючи дизайн-проект інтер'єру, треба враховувати неоднаковий рівень сприйняття елементів його композиції, що обумовлене їх масштабом, кольором та формою.

На першому рівні сприймається композиція інтер'єру в цілому; при цьому визначальним елементом її є, як правило, архітектурно-просторова організація, «оболонка» інтер'єру. Із предметного наповнення на цьому рівні сприймається переважно великогабаритне обладнання або елементи, що композиційно чи функціонально відірвані від решти предметного наповнення, наприклад елементи верхнього освітлення.

Другий рівень — сприйняття елементів предметного наповнення, що безпосередньо взаємодіє з людиною; при цьому на перший план виходять форми цих елементів, їх об'ємне рішення, фактура, деталі, колір, а архітектурна «оболонка» і її деталі є тлом для цих елементів.

Крім цих двох складових, у формуванні композиції інтер'єру досить активно задіяні також елементи, що не мають безпосереднього функціонального навантаження — *деталі декоративного оформлення, семантично-символічні інсталяції, а також твори мистецтва*. Разом усі ці елементи становлять об'ємно-просторове середовище інтер'єру.

У фіксації простору важливе значення має предметний або символічний об'єкт як домінанта або композиційний акцент, що привертає основну увагу глядачів. Поняття композиційного акценту апелює не до розмірів, а до художньої насиченості, символічного навантаження об'єкта, скоріше навіть частини об'єкта (входу, фонтана, годинника, скульптури, панно на стіні), і стосується переважно характеристики інтер'єрів.

Будь-який інтер'єр при нейтральних вихідних даних за своєю формою й розмірами може бути використаний в інтересах дизайну для досягнення візуального ефекту. Для цього потрібно:

– запропонувати візуальний «сценарій» для відвідувачів, згідно з яким

- розгортаються форми й організовано графік руху;
- залишаючи оболонку простору нейтральною, вирішити його композицію за рахунок предметного наповнення й художніх акцентів;
 - не надто ускладнювати структуру простору;
 - внести в проектне рішення емоційну складову.

Зауважимо, що композиція внутрішнього простору приміщення не обмежується тільки матеріальними, об'ємними елементами. Досить важливу роль у ній відіграє освітлення інтер'єру, його колористика, нарешті, загальний сценарій руху відвідувачів, що передбачає поступове сприймання різних деталей та світлових ефектів, тобто включає ще четверту складову — часову.

Освітлення внутрішніх просторів визначається насамперед їх функціональним призначенням і має на меті створення оптимального рівня освітленості для здійснення необхідних процесів життєдіяльності в різний час доби. Освітлення при цьому може бути функціональним (у робочих зонах) або мати декоративний характер (у рекреаційних зонах житлових або громадських інтер'єрів), може бути спеціальним сценічним та ін.

Кольорове середовище інтер'єру менше залежить від функціональних вимог, однак також залежить від призначення і стилю приміщення. Так, колористичне рішення виробничого інтер'єру зводиться до використання спокійних, пастельних кольорів з виділенням яскравим, контрастним пофарбуванням небезпечних ділянок. В інтер'єрах виставочних приміщень кольорове середовище має відігравати пасивну роль, оскільки не повинно відвертати уваги від експозиції. Кольорове середовище житлових і громадських інтер'єрів може вирішуватися вільніше, відповідно до стильових переваг архітектора чи замовника.

Особливості сприйняття інтер'єру

Естетичний вплив архітектури тісно пов'язаний з особливостями емоційного сприйняття людиною двох видів форм — об'ємних і просторових. Умови одночасного огляду просторової форми визначають особливості «інтер'єрного» сприйняття.

Перша особливість пов'язана з панорамним охопленням «форми-оболонки», що ніби огортає глядача з усіх боків — це 5–6 одночасно видимих поверхонь: підлога, стелі, стіни.

Друга особливість сприйняття проявляється у відчутті «інтер'єрного» масштабу закритих просторів порівняно з відкритими або природними.

Третя — у достовірності відчуття форми й фізичних розмірів простору через близькість об'єктів спостереження.

Четверта особливість полягає у відчутті кінцевої обмеженості просторової форми. Цим же викликане прагнення уникнути абсолютної замкнутості просторів і встановити візуальні зв'язки з природою.

Інтер'єрний простір має відносний тричастинний поділ на плани — передній (ближній), проміжний (середній) і задній (далекий). Просторові плани

завжди реальні, і їх відносна глибина визначається відстанями конкретного простору, що змінюється від кількох до сотень метрів.

Принципи організації інтер'єрного простору

Внутрішній простір, виділений із зовнішнього, не може бути абстрактним, відірваним від функціональних вимог, а також від елементів, що його утворюють.

Один і той самий функціональний процес можна організувати в різних просторах. На окремому архітектурному просторі можна організувати різні функціональні процеси, враховуючи їх трансформацію.

Принцип універсального використання внутрішнього простору передбачає застосування нових технологій, що виникають як наслідок технічного прогресу, з урахуванням швидкого морального старіння інтер'єрних вирішень. Цей принцип полягає в універсальності і гнучкості зв'язків між функцією і композицією.

Громадські будівлі при всьому різноманітті типів мають єдину основу — співвідношення ізольованих і відкритих просторів, зв'язаних між собою в єдиний рухомий простір. Ця якість підказує вирішення інтер'єру: головне завдання — визначити принципи взаємозв'язку ізольованого й відкритого простору.

Це може бути *принцип вільного компонування об'ємів в одному будинку*, як у будинку Асамблеї в Чандигарху, запропонованому Ле Корбюзьє (вільна постановка об'єму залу засідань).

Ізольовані об'єми можуть бути скомпоновані також у вигляді кількох замкнутих приміщень, об'єднаних у групи. Наприклад, у групи класів, аудиторій тощо. Поставлені по периметру вільно, такі об'єми самі створять огорожу, виділивши відкритий простір усередині будинку (внутрішні двори). Чимало місця зараз відводять під розроблення безперервного рухомого відкритого простору — форуми, зимові сади, багатоповерхові холи, криті вулиці.

Новий композиційний прийом — групування різних об'ємів закінчених блоків навколо центрального ядра. Це може бути атриум — багаторівневий внутрішній центральний простір, перекритий скляним ліхтарем. В усі періоди історії архітектури вісь і геометрія форми, що встановлюють загальний порядок або принцип побудови, були стрижнем, навколо якого організовували як зовнішній, так і внутрішній простори (рис. 2.1, 2.2).

Отже, загальні композиційні принципи організації простору такі:

- принцип вільних гнучких зв'язків ізольованих і відкритого просторів;
- загальний відкритий принцип побудови, що встановлює ступінь впорядкованості в межах від строгої геометрії до повної свободи, зв'язуючи внутрішній і зовнішній простори єдиним задумом (рис. 2.3).

Композиційні засоби дизайну інтер'єру

Засоби естетичної виразності відносять до композиційних, тобто творчих, і ділять на три групи:

- 1) засоби, що створюють організаційну структуру будинку;
- 2) засоби гармонізації форми;
- 3) засоби, що посилюють емоційну виразність (за А. А. Тицем).

Щодо інтер'єру, першу групу становлять: тектоніка, метрично-ритмічні закономірності, симетрія; другу — архітектурний масштаб, пропорції; третю — форма, кольори, світло, монументально-декоративне мистецтво.

Матеріально-просторові компоненти формують художній образ середовища інтер'єру, створюючи, за висловом Ле Корбюзьє, ті «моменти естетичного впливу, ... які сприймає наше око, — поверхні, форми, лінії».

Однак відбувається це не випадково. «Естетичний вплив» середовища інтер'єру є наслідком продуманого поєднання його матеріальних форм — від функціональних до декоративних, — освітлення, колористики і сценарію їх «розгортання» та сприйняття в процесі руху й виконання різноманітних функцій. Тому дизайнпроекування — це тривалий процес, на кожному етапі якого будується модель комбінацій форм, що утворюють середовище проживання чи споживання.

Аналіз будь-якого інтер'єру доводить, що в його композиційній будові можна виділити три відносно самостійні підсистеми.

Головна, провідна підсистема — виокремлений із зовнішнього середовища комплексом як реальних, так і умовних або зорових відгороджень простір, що характеризується такими параметрами: габаритами і його загальними пропорціями, що визначають відчуття відкритості або замкненості даної групи приміщень; конфігурацією, що впливає на відчуття цілісності або подільності й концентрує увагу під час сприйняття; співвідношенням реальних і умовних огорожень, що створюються навколишніми територіями.

Просторова підсистема — найважливіша частина композиційної структури, першооснова всіх наступних вирішень інтер'єру. Це те «функціональне поле», в якому відбувається пов'язана з життєдіяльністю й розгортається розрахована на глядача «архітектурно-дизайнерська вистава»: «Для кожного заздалегідь передбачуваного переживання людини можна розрахувати й задумати відповідні розміри й форму простору, причому тут мають значення не тільки довжина й характер відгородження, а й довжина й характер розкриття відгородження» (Дж. Саймондс).

Орієнтовні параметри простору даються об'єктивно: функцією, архітектурно-планувальним вирішенням, значимістю об'єкта. Одак, палітра варіантів форми достатня, щоб уже на ескізній стадії пошуків вирішення розглянути найрізноманітніші комбінації дизайн-концепції. Насамперед це стосується коригування — реального чи уявного — конфігурації інтер'єрних просторів. Вибір спокійних чи порізаних контурів площин стін, регулярності чи художньої виразності рисунка підлоги дає можливість уже на стадії організації простору планувати потрібний ефект — урочистості, динамічності або спокійної рівноваженості.

Крім конфігурації, велике значення має також *масштаб*. В. Гропіус пише: «Коли ацтеки або єгиптяни будували піраміди, їхнім наміром було викликати трепет і страх перед богом». Це досягалося засобами збільшення масштабу й нелюдських розмірів своїх споруд. У житлі масштаб, як правило, має інтимний характер, визначає місце людини в просторі, його можна визначити як відношення прийнятого людського модуля до розмірів простору.

Так було і в античному житловому будинку, де ордер, що збігався з висотою приміщення, став одночасно виміром простору й вираженням людського масштабу, визначаючи житловий характер простору інтер'єру. Меблі, водойми, скульптура, стінопис, — усе створювалося в тому самому масштабі.

Людський масштаб встановлює елементи, пов'язані за змістом безпосередньо з людиною. Це дверні прорізи, з їх висотою і шириною, бар'єри, огороження, сходи, ширина проходів і висота меблів. Залежно від прийнятих в інтер'єрах співвідношень цих елементів з реальною людиною може бути створена та чи інша якісна характеристика людського масштабу.

Зіставлення різних масштабів в інтер'єрі фактично визначає можливість пізнання людиною навколишнього простору й свого місця в ньому.

Та найголовніше, що закладається в просторовій композиції, — це *обсягові співвідношення мас*, які утворюють композицію інтер'єрного простору. Тут можливі два принципово різні підходи: розміщення переважної більшості об'єктів по периметру простору, коли центральний простір залишається зовсім відкритим, або розміщення основної «маси» в центрі. Перший варіант активно використовується у громадських спорудах, можливості другого прийому застосовують для створення інтимних і монументальних композицій. Для великих інтер'єрних просторів застосовується прийом розміщення рухомих, напівзамкнених допоміжних просторів, об'єднаних загальною комунікаційною структурою.

Змінюючи співвідношення мас, дизайнер може досягти потрібного враження — від повної ізоляваності простору до злиття його з навколишнім простором, а інші просторові характеристики допоможуть підсилити обране вирішення.

Композиційна співвідпорядкованість і домірність утворюють наступну підсистему художньої організації інтер'єрного простору. Її сутність — розподіл між усіма об'єктами, просторовими та предметними компонентами головних і другорядних ролей, пов'язування цих ролей між собою та з характеристиками існуючого простору. «За всієї різноманітності тих закономірностей, які можуть бути покладені в основу композиції, ... у будь-якому справжньому ансамблі існує завжди якась пануюча, домінуюча основа, в якій втілена основна ідея цілого і яка тому підкорює собі всі інші елементи». Інакше кажучи, композиційна структура містить елементи, що відрізняються значимістю та «обов'язками» — домінанти, акценти, тло, осі.

Домінанти — пануючі в даному ансамблі компоненти, що контрастно вирізняються з навколишнього середовища низкою параметрів — розмірами, формою, кольором і т. д.

Причому відмінності ці настільки виразні, що обов'язково зосереджують на домінантному елементі увагу глядача, роблять його набагато активнішим, привабливішим за інші частини композиції. Як правило, домінанти несуть основне художнє навантаження, враження від них складає головний дизайнерський зміст об'єкта в цілому. Це може бути якась інсталяція чи скульптура в центрі простору, група меблів, рекламний напис або, навпаки, — порожній простір з кольоровим акцентом у щільно вмебльованому приміщенні (рис. 2.4, 2.5, 2.9).

Акценти — частини композиції або її елементів, виділені із загального ряду об'єктів дизайну через особливе вирішення їх окремих художніх характеристик. Художня самостійність акцентів не настільки значна, щоб вилучити їх із простору, але достатня, щоб підкреслити або організувати його побудову. Як правило, акценти в просторовій композиції не самотні, а утворюють власну геометричну систему — або незалежну від структури базового простору, або таку, що підтримує його домінуючу основу (рис. 2.6).

Гло — основна маса поверхонь, що обмежують простір, яка створює в цілому певне загальне уявлення про його об'єм, колорит, матеріали. Ці елементи формують простір для яскравих, незалежних компонентів композиції — акцентів і домінант.

Осі композиції — умовні лінії, що позначають у структурі інтер'єрного середовища засади взаємодії, поєднання її об'ємів і просторів. Вони можуть бути просторові, об'ємні або семантично-змістовні, в усякому разі вони дають напрям основним естетичним коливанням в ансамблі, спрямовують увагу глядача.

Аналіз композиційної ролі тих або інших елементів дизайну, — напевно, найскладніша частина розроблення попередньої дизайн-концепції інтер'єру. Практично будь-яка його матеріальна форма може виявитися в реальному об'єкті домінантним, акцентним або фоновим утворенням, і ці ролі можуть тісно переплестися. Подекуди, особливо у великих громадських рухомих просторах, домінанти одного інтер'єру можуть виявитися одним із акцентів іншого. У деяких дрібних об'єктах домінантних елементів може зовсім не бути. Щоб «тримати» їхній простір, достатньо виділити певну його частину; іноді домінантою даного інтер'єру може стати споруда чи краєвид за вікном, взагалі за його межами. Особливо складним є створення розвинених громадських інтер'єрів вищої категорії, де домінуючих елементів може бути кілька.

Професійно задумана композиційна структура інтер'єру зосередить увагу глядача на його найвигідніших деталях, виділить ті з них, що потребують додаткового споглядання та уваги.

Темою архітектурного або дизайнерського вирішення є композиційно осмислена комбінація функціональних і декоративних форм і засобів, що створюють у цілому стійкий зоровий образ даного твору або його частин. Приклади архітектурних тем — різноманітні ордерні побудови, аркади, складки, бані; дизайнерських — безліч: використання певного стилю з імітацією архітектурних форм, літературні та етнографічні асоціації (кафе «Коники» в Харкові або «Здоровенькі були» в Києві) (рис. 2.7, 2.8, 3.49, 3.51).

Свою образотворчу тему мають і «малі форми» (меблі, елементи дизайну та обладнання), що заповнюють простір інтер'єру. Вони б8 можуть нести різне змістове та функціональне навантаження: від елементів, що ділять простір на окремі частини (перегородки), до утворення багатофункціональних груп елементів, призначених для різних форм діяльності — очікування, відпочинку тощо. Численність функцій веде до розмаїтості художніх вирішень елементів дизайну — як монументально-декоративних, так і предметно-промислового призначення. До цього слід додати специфічні можливості декоративно-художнього оздоблення горизонтальних поверхонь — від фігурного мощення паркетів та різноманітної плитки до організації спеціальних поверхонь, як, наприклад, хвиляста підлога в будинку Ф. Хундертвассера у Відні, що має викликати асоціації з природною поверхнею землі.

Пошук і візуальна конкретизація «своїї» теми — один із найскладніших моментів дизайнерської творчості. Вони залежать від різних причин — нового розуміння конструктивних чи утилітарних завдань, появи нових дизайнерських можливостей або соціальних установок, особистої обдарованості автора та його ознайомлення з найновішими досягненнями в цій галузі. Тема може бути підказана аналогіями зі світу природи, творчим використанням невичерпного арсеналу прийомів, освоєних архітектурою або нав'язана сучасними модними тенденціями (рис. 2.12).

Самостійність, виразність теми становить те індивідуальне, неповторне, що відрізняє один від одного більшість подібних за просторовою структурою інтер'єрів. Особливо це важливо для дизайну численних «типових» фрагментів сучасного міського середовища.

Художньо-декоративні пошуки як самостійний розділ роботи дизайнера певною мірою незалежні від результатів попередніх дій проєктувальника. Інколи буває так, що «декоративне прагнення, як таке... переростає само себе, перетворюється в нову систему організації поверхні або простору. Воно відходить іноді навіть від залежності від загальної архітектурної системи й породжує «свої, нерідко суперечливі закони». Вочевидь, образотворча підсистема може або безпосередньо розвивати положення попередньої загально-архітектурної композиційної структури, або доповнювати її за законами контрасту. Обидві вони мають становити для глядача нерозривну художню єдність, що втілюється у просторових формах системи акцентів і домінант, які підкреслюють загальну композиційну тему.

Засоби формування простору інтер'єру

Основними засобами формування інтер'єру вважаються поєднання об'ємів і мас з площинами, які обмежують інтер'єр. Площини задають планові габарити інтер'єру, його конфігурацію.

Традиційним і надзвичайно ефективним способом є деталювання форми поверхонь: різного роду поділи, пластичні деформації, прорізи, використання різних фактур, матеріалів, кольорових співвідношень тощо. Ці елементи формоутворення іноді мають декоративний, «накладаний» характер, іноді

впливають із конструктивних або функціональних особливостей певного інтер'єру, але насамперед саме вони є носієм масштабу й ритмічних побудов, що виявляють ідею організації простору.

Твори монументально-декоративного мистецтва теж можуть бути формоутворювальною основою простору інтер'єру (різного роду монументи, декоративні інсталяції й т. п.), «читатися» як фрагмент декорування поверхні або покриття підлоги чи стелі (панно, рельєфи, орнаментальні композиції тощо). Безпосередньо до творів образотворчого мистецтва примикає інша група — рекламно-інформаційні засоби, плакати та банери, активне декорування вхідних груп офісів й іноді громадських споруд (реклами, вітрини, емблеми) або створення самостійних об'ємних об'єктів (покажчики, стаціонарні інформаційні засоби), поділ поверхні покриття (комунікаційні смуги, зонування). Усі різновиди меблів заповнюють простір інтер'єру, а доповнюють їх елементи декору — текстиль, обладнання і т. ін.

Як відзначав О. В. Іконніков, традиційним вважають «співвідношення маси й простору, спосіб, яким приведені до стійкої рівноваги... форми взаємозв'язку частин організованого, зонованого простору, співвідношення величин і ритм чергування просторових поділів і матеріальних елементів — основні засоби архітектурної мови. Їх доповнюють пластика і фактура поверхонь, їх колір і організація освітлення. Засоби інших мистецтв підтримують можливості самої архітектури».

Інакше кажучи, визначитися з темою дизайнерського рішення — практично означає обмежити набір дизайнерських засобів для її реалізації, виділити для себе головне серед них і в такий спосіб виокремити сферу переважної концентрації творчих зусиль. Відтак, у великих спеціалізованих просторах звична ієрархія художніх засобів поступається місцем специфічним поєднанням, де першість належить елементам, що традиційно вважалися додатковими.

У міру зростання структурної складності простору першість у палітрі формоутворювальних елементів переходить від поверхонь, що обмежують простір, до внутрішніх орієнтирів, що організують його. Для архітектора-дизайнера відчуття «дух місця» — значить відчуття неповторності емоційно-художнього змісту середовища, проїнятися повагою до ланцюжка її складових, установити спосіб її дизайнерського «конструювання». Це один із найважливіших чинників формування й збагачення індивідуальних образних характеристик громадського інтер'єру або системи, що суттєво полегшує завдання художньої й утилітарної орієнтації в місті.

Інтер'єрний простір характерний, насамперед просторовими враженнями. Як говорив Е. Сааринен, «сприйняття простору стає важливішим за сприйняття маси». Організація простору — основне завдання сучасного дизайну інтер'єру, а світло, за словами Л. Кана, — найважливіший структурний засіб, який є найвирішальнішим чинником формування.

Предметне наповнення інтер'єрних просторів

Предметне наповнення, як важлива складова інтер'єру, визначається, насамперед, функціональним призначенням приміщення. За призначенням предметне наповнення інтер'єру ділять на групи.

Технологічне обладнання виробництва — верстати, машини, виробничі лінії й т. п. — розміщують виключно в інтер'єрах виробничого призначення, його формоутворення дуже мало пов'язане з ергономікою та антропометрією. Як правило, таке обладнання є домінуючим елементом інтер'єру, тому його колористичному вирішенню, поєднанню з кольоровим середовищем приміщення варто приділяти особливу увагу.

Меблі — це група обладнання, призначена для безпосереднього розміщення на ньому або в ньому людей і дрібніших елементів предметного наповнення інтер'єру. Існує кілька типів класифікації меблів: *за призначенням* (побутові й спеціальні), *за характером розміщення в інтер'єрі* (мобільні, стаціонарні і вбудовані), *за використаними матеріалами* тощо. У житлових інтер'єрах, значній частині громадських, а також у деяких категоріях промислових (наприклад, в інтер'єрах підприємств точного приладобудування) меблі є найактивнішою складовою композиції інтер'єру. Тому не випадково, що найбільші майстри архітектури проектують і меблі — іноді як частину конкретних інтер'єрів (Ч. Р. Макінтош, Ф.-Л. Райт, Л. Міс ван дер Рое), іноді як зразки для масового виробництва (Ле Корбюзьє, А. Аалто, М. Грейвз, З. Хадід, Н. Фостер). Утім, меблі, спроектовані для конкретних інтер'єрів, досить часто починають жити «власним життям», з успіхом використовуючись і в інших просторах.

Найпоширеніші елементи меблів — ті, що безпосередньо контактують із людиною і форма яких задається її антропометричними характеристиками: стільці, крісла, ліжка. Залежно від процесу змінюється форма предметів: сон вимагає горизонтальної, трохи гнучкої поверхні; порівняно нетривалий процес прийому їжі дозволяє обійтися без підтримки спини — тому сидіння для столової зони можуть виконуватися як м'якими, так і твердими, зі спинкою або без неї, але обов'язково повинні мати достатню висоту для забезпечення оптимального положення людини щодо поверхні стола; крісла для відпочинку виконуються, як правило, м'якими й низькими для додання людському тілу напівлежачого положення й т.д.

Для безпечного виконання цих функцій предмети повинні мати достатню стійкість і конструктивну міцність. Сукупність цих вимог разом з використанням традиційних матеріалів сприяли появі відносно усталених форм меблів. Наразі використання нових матеріалів у ХХ ст. — пластмас, синтетичних тканин, еластичних пористих мас, металу — привело до появи нових форм; особливо це стосується рекреаційних меблів для використання в громадських інтер'єрах. Нові функції меблів, наприклад, специфічні вимоги до обладнання офісів, також приводять до появи нових за формою й матеріалами

робочих крісел з регульованими за висотою й кутом нахилу сидінням і спинкою, легко переміщуваних по площі адміністративного приміщення завдяки опорі на роликах.

Інша найпоширеніша категорія меблів — робочі поверхні для здійснення на них різних процесів, тобто *столи*. Оскільки вони служать для виконання різноманітних функцій — прийому їжі, роботи з документами або спеціальним обладнанням — форма їх також досить різноманітна, але в кожному разі визначається такими вимогами: робоча поверхня їх має бути горизонтальною для впевненого розміщення на ній необхідних предметів (винятком можуть бути столи для графічної роботи призначені для проектної або художньої діяльності, робоча поверхня яких нахилена й розгорнута до працівника). Висота стола над рівнем підлоги визначається ергономічними та антропометричними вимогами.

Розмір робочої поверхні стола визначається радіусом доступності сидячої людини й габаритами розміщеного на ній обладнання. Столи, призначені для здійснення специфічних процесів, відрізняються наявністю додаткових робочих поверхонь і ємностей на різних, оптимальних для роботи, рівнях. Так, стіл для роботи з комп'ютером може мати підставку для монітора вище рівня стільниці, поличку для клавіатури, тумбу для процесора; у комплект можуть входити також підставка для периферійного обладнання — принтера, сканера, ємності для видаткових матеріалів і дисків тощо. Лабораторні столи оснащуються блоками для підключення спеціального обладнання — пальників, тиглів і т. ін. — і додатковими полицями для розміщення обладнання.

Третя основна й досить різноманітна категорія меблів — це так звані *корпусні меблі*: різного роду ємності, полиці й шафи, призначені для зберігання предметів і матеріалів. Вони можуть бути як закритими, так і відкритими; останні, крім функції зберігання, виконують також демонстраційну функцію.

Різнманітність процесів життєдіяльності людини в часі й у просторі показує, що значна частина меблів експлуатується не постійно, а тільки в певний час доби. Ідея *трансформації елементів обладнання* житла активно проробляється вже з кінця XIX ст., коли користувалися попитом складані ліжка, що ховаються у вертикальні шафові стінки; розсувні й складані столи; складані стільці. З появою нових матеріалів і технологій ідея трансформації набула нового розвитку.

Особлива категорія меблів — спеціалізовані меблі для певних категорій людей або специфічних функцій. Так, *меблі для дітей* багато в чому повторюють звичайні, «дорослі» форми меблів, але пропорційно зменшені відповідно до антропометрії дитини. Швидкий розвиток дитини змушує закладати при проектуванні можливість трансформації, зміни розмірів меблів зі зміною росту дитини.

Інша специфічна вимога до дитячих меблів — підвищена увага до травмобезпеки дитини, що простежується в огороженнях і бортиках, відсутності гострих кутів, широкому використанні м'яких та екологічно чистих матеріалів тощо. Набагато більше значення порівняно з «дорослим» обладнанням має колористичне вирішення дитячих меблів, що відрізняється

більшим розмаїттям кольорів.

Інша категорія людей, що вимагає спеціальних меблів, — люди з обмеженням функцій руху. Залежно від характеру інвалідності відмінність меблів від стандартних може бути мінімальною або досить радикальною — аж до спеціальних меблів, розрахованих на використання людьми в інвалідних колясках.

Особлива категорія меблів — спеціальні, наприклад лікарняні. Частина медичних меблів — стоматологічні крісла, наприклад, — за складністю формоутворення наближаються до промислового обладнання, тому до категорії меблів зараховуються умовно.

До обладнання для побутової роботи відносять, насамперед, *кухонне обладнання*. Воно містить меблі, призначені для зберігання харчових продуктів, посуду й кухонних агрегатів, обладнання для готування й зберігання продуктів — плити, холодильники, посудомийні машини, витяжки, а також посуд і прилади, призначені для полегшення процесів обробки й готування продуктів — міксери, тостери, грилі, м'ясорубки, кухонні комбайни, електрокавоварки й т. д. До цього переліку варто додати розміщувані на кухні сантехнічні прилади — мийки. Все це різноманітне обладнання відрізняється за формою й фактурою і становить єдиний ансамбль, головну роль у якому відіграють, безумовно, великі елементи — меблі, плита, холодильник (рис. 2.4).

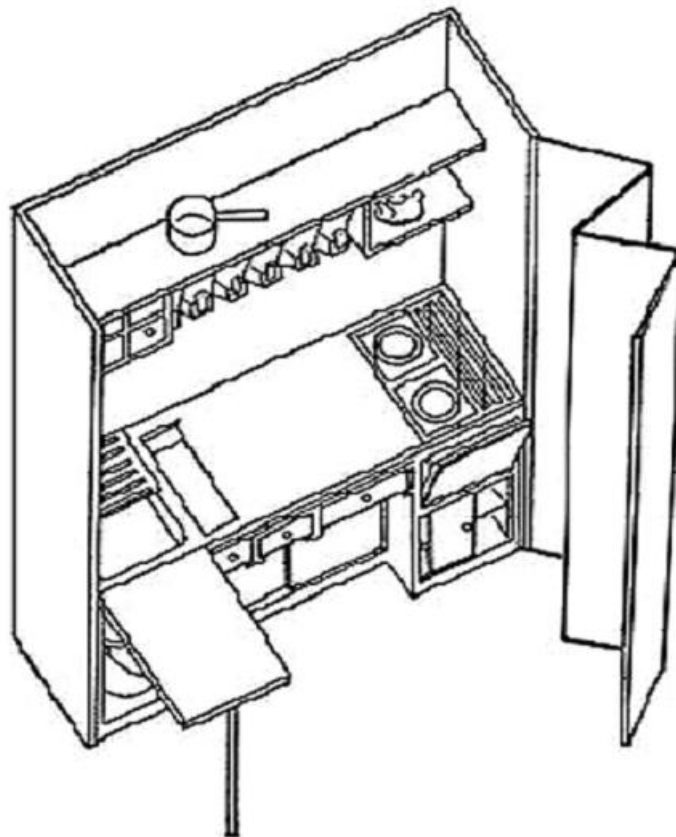


Рис. 2.4. Інтер'єр ергономічної кухні-ніші

На дизайн інтер'єру кухні і, відповідно, його предметного наповнення впливає, передусім, підхід до його використання. Іноді кухня служить допоміжним приміщенням, а більшість процесів життєдіяльності мешканців відбувається в інших приміщеннях — у вітальні, в гостьовій зоні, в кабінетах і т. д. Відповідно, й інтер'єр кухні вирішується, швидше, як виробниче приміщення або лабораторія, аж до стилістики хай-теку. Проте набагато частіше, особливо у квартирах із традиційним плануванням, кухня є мало не основним місцем спілкування, що впливає на її образне рішення як кухні-їдальні або кухні-вітальні.

На композицію інтер'єру кухні впливає також зміна технології приготування їжі, коли більша кількість продуктів використовується у вигляді напівфабрикатів, розрахованих на тривале зберігання й швидке приготування у мікрохвильових печах. Ці зміни, насамперед, позначаються на збільшенні кількості й обсягу ємностей для зберігання продуктів, у тому числі холодильників і морозильників.

До обладнання для побутової діяльності відносять також *пральні машини, тилососи, швейні машини* й т. д., однак користуються ними періодично, і значну частину часу вони залишаються захованими, суттєво не впливаючи на інтер'єр. Винятком є пральні машини, оскільки через свою некомпактність і відносну стаціонарність вони мусять «вписуватися» в інтер'єр ванної, кухні або підсобних приміщень.

У категорію санітарно-технічного входить *обладнання, пов'язане з обслуговуванням біологічних потреб і з домашньою роботою*. Санітарно-технічні прилади — ванни, раковини, мийки, унітази, біде — є одним з найбільш консервативних видів обладнання. Розміри і їх форма досить жорстко визначаються антропометричними характеристиками людини й використовуваних матеріалів — металом і фаянсом, тому залишаються відносно незмінними. Варіюється, як правило, їх обробка, у першу чергу форма, колір і, меншою мірою, рельєф поверхні, обмежений використанням в приміщеннях різної конфігурації. Швидко вдосконалюється також форма сантехнічної арматури — кранів, змішувачів, термостатів, — для виготовлення яких використовуються різноманітні матеріали: фаянс, порцеляна, метал, пластмаси, скло. Тому навіть при використанні відносно традиційної форми сантехнічного обладнання це дає можливість дизайнерові, варіюючи колір і деталі, домогтися різних інтер'єрних ефектів, — тим більше, що композиція інтер'єру санітарних вузлів і ванних кімнат створюється, крім розміщення цього обладнання, оформленням стін і підлоги (керамічна плитка або натуральний камінь, дзеркала й т. ін.) і спеціальними меблями.

Побутові світильники, призначені для житла, мають дві основні функції: утилітарну — забезпечення всіх функціональних процесів у житловому приміщенні необхідним освітленням, і декоративну — як активні складові композиції інтер'єру. Тому облік світильників, що традиційно забезпечують спрямоване світло для робочих процесів або розсіяне світло, дедалі більшого значення в інтер'єрі набувають декоративні світильники, майже позбавлені

утилітарних функцій. Розмаїтість їх форм практично необмежена (рис. 2.10).

Сьогодні в житлових і громадських інтер'єрах велике значення має також аудіовізуальне обладнання. У 1970-ті роки існувала тенденція інтегрування аудіо- і відеотехніки з побутовим обладнанням, коли телевізійні екрани або аудіоапаратура не виділялися із площин шафових стінок, візуально сприймаючись як їхня складова. Однак переважна більшість сучасних елементів звукового та відео-обладнання виконана як закінчений витвір дизайнерського мистецтва, здебільшого контрастні до архітектури меблів.

Така контрастність дає їм можливість існувати в будь-яких інтер'єрах.

Природне освітлення інтер'єру

Світло у створенні середовища є однією з основних складових інтер'єру. Світло може створювати різні відтінки настроїв. Воно може бути похмурим, таємничим, радісним і заспокійливим, інтимним і розслаблюючим, збудливим і підбадьорливим через прямі асоціації. Усі звичні для людини якості природного освітлення, перенесені в інтер'єр, створюють відчуття природності й спокою, що особливо важливо для робочих приміщень, шкіл, спортивних залів, лікарень.

Використання світла як компоненти архітектурної мови, що бере участь у розкритті творчого задуму, — одне з відповідальних завдань проектування інтер'єру. Завдяки світлу вирішуються тектонічні завдання, виявляється форма, що розкриває сутність конструкцій, їх статичну роботу. Розміри світлових прорізів беруть участь у розкритті масштабу внутрішнього простору. Якщо дверні прорізи пов'язані з розмірами людини й устанавлюють масштаб простору, світлові прорізи зв'язані зазвичай з його масштабом в цілому і його висотою. Так, прорізи невеликих розмірів можуть іноді підкреслити грандіозність простору. Вітраж же розміром як стіна може перетворити самостійний внутрішній простір на частину зовнішнього й зробити його відносно невеликим.

Колористика предметного середовища

Утилітарна функція колористики предметно-просторового середовища полягає у забезпеченні вказівки, сигналізації, орієнтації у просторі, створенні оптимальних умов зорового сприйняття, що протягом тривалого часу допомагає підтримувати високу працездатність очей, викликати психологічні реакції, які лежать в основі стійких позитивних емоцій.

Художньо-естетична функція колористики полягає в тому, щоб викликати у споживача естетичні переживання, через які виникають художні образи, що запам'ятовуються. Вони виникають у результаті відповідності кольорової інтерпретації об'єктів дизайну суті соціально-просторових процесів і художньо-естетичних тенденцій у суспільстві. Колористика предметно-просторового середовища має свої специфічні риси. Строкатість і монотонність однаково дратують людину як полярні стани кольорового середовища.

Уникнути дратівної багатослівної строкатості й досягти при цьому вищого ефекту колористики — головне професійне завдання дизайнера, що впливає з принципу економії кольорових засобів.

Інший принцип діяльності дизайнера — створення автономності колористики елемента й цілого. Колір нерозривно пов'язаний із простором. Кольорова культура, насамкінець, є культурою освоєння простору, тому нас тільки необхідне пізнання феномена кольору. Чим дозрілішою є колористика об'ємно-просторового середовища, тим інтенсивніший й різноманітніший процес її функціонування, взаємна обумовленість розвитку її частин. Досягнення колористики інтер'єру, наприклад, вже стають надбанням міста у зв'язку із процесом інтер'єризації його просторів.

Дія кольору в об'ємно-просторовій формі викликає зорове відчуття нової форми й послаблює значимість інших. Зміна поєднань кольорів в об'ємно-просторовій формі зорово змінює її величини.

Поліхромія, побудована на темних, холодних кольорах, приховує величину форми; і навпаки — поліхромія світлих теплих кольорів цю форму збільшуватиме.

Між кольором і геометричною формою ряд дослідників виявляють деякі асоціативні зв'язки. Наприклад, Й. Іттен вважав, що вага й непрозорість червоного кольору асоціюються зі статикою й важкою формою квадрата, невагомому характеру трикутника відповідає жовтий колір, а колу — синій. Похідним же кольорам — жовтогарячому, зеленому й фіолетовому — відповідають трапеція, сферичний трикутник і еліпс. У такий спосіб уявляли собі взаємозв'язок кольору й форми в Баухаузі, де Й. Іттен вів пропедевтичний курс. Незважаючи на всю умовність цих асоціацій і певну суб'єктивність, нерідко виникає потреба творчо використовувати їх у практичній роботі.

Колір об'ємно-просторової форми і її фактура також взаємопов'язані. Оскільки груба фактура переважно нейтралізує дію поліхромії, вона передбачає розвиток нюансної поліхромії. Гладка фактура узгоджується з контрастнішою поліхромією, оскільки не впливає на її дію. Дзеркальна фактура знижує насиченість кольорів і зменшує кількість помітних відтінків.

Пригадаємо явище кольорового сприйняття, що зветься феноменом Пуркин'є. Воно полягає в тому, що зі зміною рівня освітленості кольорові поєднання сприймаються дещо інакше. Наприклад, при денному освітленні синій колір сприймається більш темним, ніж червоний; при переході до низького рівня освітленості (сутінки) червоний колір сприймається як темно-сірий, а синій — яскраво-сірим. Це явище може впливати на формоутворювальні ефекти поліхромії, що необхідно враховувати в дизайні.

Дизайнер, безумовно, повинен професійно володіти кольором, тобто свідомо й цілеспрямовано використовувати цей феномен, випробовуючи при цьому естетичні переживання. Це невід'ємна частина особистої культури проектувальника.

Будь-яка робота з кольором включає вибір кольорової палітри, що задовольняє естетичні потреби. При формуванні певного типу середовища великого значення набуває психологічна дія кольору.

Кольорові вподобання людей — це і продукт, і двигун кольорової культури, вони фіксують рівень її розвитку й одночасно здатні змінювати сформовані стереотипи.

Уподобання споконвічно формуються в середовищі концептуального кольору, ґрунтуючись на кольоровій символіці й естетиці. Такі переваги назвемо ідеальними. Вони існують лише у свідомості й суттєво змінюються, коли з'являється матеріальний об'єкт — кольороносій. Та сама людина ніколи не асоціює улюблену кольорову гаму з такими, наприклад, різними об'єктами, як телефон, костюм, автомобіль або диван. Тому, говорячи про кольорові переваги, будемо вказувати тип об'єктів, що поєднуються з конкретним кольором.

Проблема кольорових уподобань — предмет уваги архітекторів, дизайнерів, художників. Еволюція кольорових переваг у дизайні нагадує припливи й відпливи: земляні фарби ставали яскравішими в епохи розвитку архітектури в єгиптян і стародавніх греків, а в період Римської імперії вони знову тьмяніли. Насичені кольори візантійської мозаїки підготували підґрунтя для готичного вітражного скла.

Епоха Ренесансу стала періодом кольорової одноманітності, що було порушено російським та українським бароко й класицизмом, а потім, після кольорового спаду еkleктики — експериментами німецьких, російських, голландських і французьких архітекторів і дизайнерів.

Ставлення до кольору визначається також духовною сутністю епохи, що залежить від суспільної формації й світогляду людини. Поліхромія й монохромія як прояв, відповідно, кольорового багатства й аскетизму, історично змінювали одна одну. Поліхромія найчастіше була вираженням народної основи, монохромність — вираженням «рафінованого» ставлення до кольору окремої частини суспільства. Сфера емоційного сприйняття тяжіє до поліхромії, а сфера раціонального — до монохромії.

Вивчаючи пам'ятники архітектури, скульптури й монументального живопису різних епох європейської культури з погляду їхніх кольорових характеристик, А. Немчич на підставі частоти появи тих або інших кольорів зробив висновки про кольорові переваги в ці епохи.

Можна краще зрозуміти Стародавню Грецію, порівнюючи її зі Стародавнім Єгиптом. Пам'ятники єгипетського мистецтва утверджують ідею вічності, у Греції ж мистецтво відбиває конкретні явища реального життя. У єгипетському мистецтві колір є засобом вираження божественної й земної влади, тому він наповнювався абстрактним змістом. У грецькому мистецтві через колір передавали різноманітні явища дійсності. В архітектурі й скульптурі застосовувались глибокі насичені кольори, в період розквіту грецької культури переважали чотири: білий, жовтий, червоний і чорний.

Були поширені також зелений, синій і сірий. У Греції застосовувався й пурпурний колір, що став потім улюбленим у римлян. За ступенем популярності кольори у греків розміщувалися в такій послідовності: червоний, жовтий, синій, зелений.

В епоху Відродження містика Середньовіччя поступається місцем прагненню людей знайти щастя на землі. Кольори, використані в архітектурі, стінопису, у картинах і одязі втрачають закріплені за ними символічні значення й передають красу реального життя. Домінує променистий синій колір неба, потім випливають рожеві, коричневі і ясно-зелені — кольори раннього Відродження. Як жовта фарба використовувалися охра й шафран, а також неаполітанська жовта. Червоні кольори вперше в історії втрачають свій пріоритет,

а сині, що символізують розум, наближаються до популярності червоних. За ступенем переваги кольори в часи Відродження можна розмістити в такій послідовності: синій, червоний, жовтогарячий, пурпурний, зелений, жовтий, а також — білий, сірий, чорний.

Певною мірою висновок А. Немчіча перегукується з періодизацією архітектурної поліхромії, запропонованою американським ученим Ф. Бирреном ще в 1950-х роках: «1 — Єгипет, Халдея, Індія, Китай. Колір символічний і говорить мовою містицизму, релігії й культури; 2 — Греція (Рим). Формалізація старих традицій. Колір додається до форми, композиції, контуру, хоча палітра не змінилася; 3 — Візантія й рання готика. Колір — декоративний, застосовується заради власної краси, естетично, а не символічно або формально; 4 — пізня готика, Ренесанс, Реформація. Колір іде з екстер'єру і втрачає всі символічні й емоційні цілі; 5 — теперішній час. З одного боку, величезні сірі стіни, які відбивають закляклість минулого, а з іншого — торговельні підприємства з живим застосуванням кольору. Два далекі один одному напрями існують одночасно; майбутнє кольору — у його багатофункціональності, у єдності кольору й форми».

У наш час ситуація докорінно змінилася. Предмети побуту, одяг, упаковка, графічний дизайн, які використовують активну деструктивну поліхромію, через цей засіб впливають на об'єкти міського дизайну — рекламу, малі архітектурні форми, на інтер'єр і фасади будинків. Поліхромія, що ввійшла в конфлікт із геометрією форми, породжує нову кольоропластичну якість. Колористика дизайну й колористика архітектури взаємно збагачуються.

Взаємопроникнення, інтеграція — необхідна й плідна форма співіснування архітектури й дизайну, що створює фундамент колористики предметно-просторового середовища.

Виявляється хвилеподібна тимчасова зміна поліхромії: мала амплітуда в дизайні, більша — в архітектурі. Звичайно, у дизайні, де кольорові зміни швидкоплинніші, більшим є й поле експериментальних пошуків. Архітектура більш статична за кольором, тому далеко не кожна знахідка дизайну відбивається в архітектурній поліхромії.

Розквіт архітектурної багатоколірності щоразу провокується піком розвитку поліхромії дизайну, що особливо помітно в останні роки (рис. 2.11). М. Фрилінг пропонував кольорові вирішення, що створюють психофізичний комфорт. М. Люшер висунув концепцію психологічно гармонійної людини, засновану на співвідношенні чотирьох кольорів. Чотири кольори є символами (архетипами) чотирьох станів духу, самопочуття і, водночас, певних думок і

дій. Люшер вважав, що чотири основні кольори на всіх людей діють певним чином, їх поєднання забезпечує певне поводження, викликає певні емоції й приводить до певного самопочуття. Знаючи цей кольоровий механізм, колорист може конструювати відповідне кольорове середовище. Це теоретичне твердження, однак, важко реалізоване, оскільки стикається з особливостями кольорової культури, що нівелюють або підсилюють дію окремих кольорів та їх співвідношень.

Новими ідеями колорист збагачується у сфері образотворчих мистецтв. Відомо, наприклад, який потужний поштовх у розвитку колористики предметно-просторового середовища зумовив кубізм та неопластицизм, що зародилися в живопису. Геометричний абстракціонізм вплинув на архітектурну поліхромію й безпосередньо на дизайн та архітектуру.

Найбільший представник поп-арта В. Вазарелі справедливо стверджував, що збільшення комбінованих можливостей кольору й форми можливе на основі елементарних форм і первинних кольорів. Прості перестановки елементів здатні утворювати до сотень комбінацій, різноманітних композицій. На його думку, розвиток у пластичних мистецтвах ідеї комбінаторики дає художникові знаряддя універсального характеру, що допомагає розкрити особистість майстра (рис. 2.13).

Одна з найважливіших рис сучасної кольорової культури, властивої різним національним традиціям — розширення діапазону можливих взаємодій поліхромії й геометрії форми, в тому числі підкреслений інтерес до їх взаємодії на основі контрасту. Відносна незалежність кольорової теми від структури форми породжує поліхромію високої активності, що володіє значною перетворювальною дією, а отже, здатна вирішувати різноманітні композиційні завдання. Ця ж лінія активно розвивається й на початку ХХІ ст.

Завдання для самоперевірки

1. Схарактеризуйте основні особливості сприйняття інтер'єру.
2. Виявіть основні принципи організації інтер'єрного простору.
3. Назвіть основні композиційні засоби, які мають значення під час формування дизайну інтер'єрів.
4. Визначте основні особливості композиційного формування дизайну інтер'єру.
5. Визначте поняття емоційної дії архітектурного середовища.
6. Схарактеризуйте предметне наповнення інтер'єрних просторів.
7. Назвіть три основні групи предметного наповнення інтер'єру.
8. Назвіть основні типи меблів.
9. Схарактеризуйте обладнання для побутової роботи.
10. Назвіть дві основні функції побутових світильників.
11. Розкрийте роль природного освітлення в інтер'єрі.
12. Схарактеризуйте роль розмірів світлових прорізів у розкритті масштабу внутрішнього простору.
13. Визначте роль колористики предметно-просторового середовища.

14. Схарактеризуйте основні функції колористики предметно-просторового середовища.
15. Розкрийте зв'язок кольору з інтер'єрним простором.
16. Схарактеризуйте поняття поліхромії та монохромії.
17. Розкрийте значення врахування колористики при створенні психологічного комфорту.
18. Визначте вплив образотворчого мистецтва на розвиток колористики предметно-просторового середовища.
19. Дайте оцінку можливого використання образотворчого мистецтва при формуванні дизайн-рішень інтер'єрів.
20. Схарактеризуйте особливості колористичного рішення сучасних житлових інтер'єрів, виконаних у стилізації Стародавньої Греції.
21. Схарактеризуйте особливості колористичного рішення сучасних громадських інтер'єрів.
22. Схарактеризуйте особливості колористичного вирішення інтер'єрів у стилі поп-арт.

Література.

1. *Абызов В. А.* Архитектура общественных зданий с гибкой планировкой / В. А. Абызов, В. В. Куцевич. — К. : Будівельник, 1990. — 112 с.
2. *Агранович-Пономарева Е. С.* / Е. С. Агранович-Пономарева, Н.И. Аладова. Интерьер и предметный дизайн жилых зданий. — 2-е изд. — Ростов-на-Дону : Феникс, 2006. — 348 с. — (Высшее образование).
3. *Адамс С.* Движение искусств и ремесел / С. Адамс. — М. : Радуга, 2000. — 128 с.
4. *Аронов В. Р.* Теоретические концепции зарубежного дизайна / В. Р. Аронов. — М. : ВНИИТЭ, 1992. — 122 с., ил.
5. *Аронов В. Р.* 100 дизайнеров Запада / В.Р. Аронов, А. Иконников, А. Джур. — М. : ВНИИТЭ, 1994. — 216 с.
6. *Білодід Ю. М.* Основи дизайну : навч. посіб. / Ю. М. Білодід, О. П. Поліщук. — К. : Парапан, 2004. — 240 с.
7. *Блашлевич Р.* СГХМ-ВХУТЕМАС-ВХУТЕИН-АРФАК. — 1918–1930 / Р. Блашлевич, В. Иванов // Архитектурные школы Москвы. Исторические данные. 1749 — 1995. Сб. 1. — М. : Мол. СЛ. России, 1995.
8. *Большой энциклопедический словарь* : в 2 т / гл. ред. А. М. Прохоров. — М. : Сов. энциклопедия, 1991. — Т. 1. — 1991. — 863 с.
9. *Воронов Н. В.* Производственное искусство — предшественник дизайна / Н. В. Воронов // Дизайн. Вып. II. — М. : НИИ Российской АХ, 1993. — с. 3–55.
10. *Воронов Н. В.* Производственное искусство — предшественник дизайна. Практика / Н. В. Воронов // Дизайн. Вып. III. — М. : НИИ Российской АХ, 1995. — с. 3–47.
11. *Воронов Н. В.* Очерки истории отечественного дизайна. Ч. II. / Н. В. Воронов. — М. : Изд-во Моск. гос. худ.-пром. ун-та им. С. Г. Строганова, 1998. — 145 с.
12. *Гидион З.* Пространство, время, архитектура / З. Гидион ; сокр. пер. с нем. М. В. Леонене, И. Л. Черня. — 3-е изд. — М. : Стройиздат, 1984. — 455с.
13. *Даниленко В. Я.* Дизайн : підруч. / В. Я. Даниленко. — Х. : ХДАДМ, 2003. — 320 с.
14. ДБН В.2.2-15-2005. Житлові будинки. Основні положення. — К. : Держбуд України, 2005. — 36 с.
15. ДБН В.2.2-9-99. Громадські будівлі та споруди. Основні положення. — К. : Держбуд України, 1999. — 47 с.
16. *Ежов В. И.* Архитектура общественных зданий и комплексов / В. И. Ежов, С. В. Ежов, Д. В. Ежов // под общ. ред. д-ра арх., проф. В. И. Ежова. — К. : ВИСТКА, 2006. — 380 с.
17. *Иттен Иоханес.* Искусство формы / Иттен Иоханес // пер. С нем. и предисл. Л. Монаховой. — М. : Изд. Д. Аронов, 2001. — 136 с.
18. *Кес Д.* Стили мебели / Д. Кес. — Будапешт, 1981. — 270 с.
19. *Кликс Р. Р.* Художественное проектирование экспозиций / Р.Р. Кликс. — М. : Высш. шк., 1978. — 172 с.

20. *Композиция в современной архитектуре* / ред. Коллегия Л.И. Кириллова, И.А. Покровский, И.Е. Рожин. — М. : Стройиздат, 1973. — 188 с.
21. *Король В. П. Архитектурне проектування житла* : навч. Посіб. — К. : ФЕНІКС, 2006. — 208 с.
22. *Лисициан М. В. Интерьер жилых и общественных зданий* : учеб. для вузов / М.В. Лисициан, Е.Б. Новикова, З.В. Петунина. — М. : Стройиздат, 1973. — 240 с.
23. *Любимова Е. ВХУТЕМАС-ВХУТЕИН (1920–1930)* / Е. Любимова, Н. Вихорева // *Московская школа дизайна*. — М. : ВНИИТЭ, 1991. — С. 20–26.
24. *Мастера советской архитектуры об архитектуре. Избр. отрывки из писем, статей, выступлений и трактатов* : в 2-х т. / под общ. ред. М. Бархина и др. — М. : Искусство, 1975. — Т.1. — 544 с.
25. *Михайлов С. История дизайна* : учеб. для вузов. — 2-е изд. испр. и доп. / С. Михайлов. — М. : Союз дизайнеров России, 2004. — Т. 1. — 280 с.
26. *Михайлов С. История дизайна* : учеб. для вузов / С. Михайлов. — 2-е изд. испр. и доп. — М. : Союз дизайнеров России, 2004. — Т. 2. — 396 с.
27. *Нешумов Б.В. Художественное проектирование* : учеб. Пособие / Б.В. Нешумов, Е.Д. Щедрин, Г.Б. Минервин. — М. : Просвещение, 1979. — 175 с.
28. *Новикова Е. Б. Интерьер общественных зданий: (художественные проблемы)* / Е. Б. Новикова. — М. : Стройиздат, 1984. — 272 с.
29. *Раннев В. Р. Интерьер* : учеб. пособие для архит. спец. Вузов / В. Р. Раннев. — М. : Высш. шк., 1987. — 232 с.
30. *Рунге В. Ф. Основы теории и методологии дизайна* : учеб. пособ. / В. Ф. Рунге, В. В. Сеньковский. — 3-е изд., перераб. и доп. — М. : МЗ Пресс : Социально-политическая мысль, 2005. — 368 с.
31. *Рунге В. Ф. Эргономика и оборудование интерьера* : учеб. пособие / В. Ф. Рунге. — М. : Архитектура, 2005. — 160 с.
32. *Рыжов К. В. Сто великих изобретений* / К. В. Рыжов. — М. : Вече, 2000. — 528 с.
33. *Ткачѳв В. Н. Архитектурный дизайн (Функциональные и художественные основы проектирования)* : учеб. пособие / В. Н. Ткачѳв. — М. : Архитектура. 2006. — 352 с.
34. *Хан-Магомедов С. О. Архитектура Советского авангарда* : в 2 кн.; кн. 1. Проблемы формообразования. Мастера и течения / С. О. ХанМагомедов. — М. : Стройиздат, 1996. — 709 с.
35. *Хан-Магомедов С. О. Пионеры советского дизайна* / С. О. ХанМагомедов. — М. : Галарт, 1995. — 424 с.
36. *Харди У. Путеводитель по стилю «Ар-нуво»* / У. Харди ; пер. с англ. Т. Бондарук, М. Ламути. — М. : Радуга, 1998. — 128 с.
37. *Харенберг Б. Хроника человечества* / Б. Харенберг. — М. : Большая энцикл., 1996. — 1200 с.
38. *Харпер К. Ваш дом. Стили интерьера* / К. Харпер. — М. : Кладезь-букс, 2005. — 223 с.
39. *Холмянский Л. М. Дизайн* : учеб. пособие / Л. М. Холмянский, А.С. Щипанов. — М. : Просвещение, 1985. — 240 с.

40. *Шимко В. Т.* Архитектурно-дизайнерское проектирование : учеб. пособие / В. Т. Шимко. — М. : Архитектура, 2004. — 296 с.
41. *Шпара П. Е.* Техническая эстетика и основы художественного проектирования : підруч. — К. : Вища шк., 1989. — 296 с.
42. *Шумега С. С.* Дизайн : навч. посіб. / С. С. Шумега. — К. : Центр навч. літератури, 2004. — 300 с.
43. *Шухов В. Г.* (1853–1939). Искусство конструкции / В. Г. Шухов ; пер. с нем. ; под ред. Р. Грефе, М. Гаппоева. — М. : 1995. — 192 с.
44. *Charlotte Fiell.* Industrial design A-Z / Charlotte Fiell, Peter Fiell. — Taschen, 2000. — 768 S.
45. *Lawrentjew A.* Russisches Design. Tradition und Experiment 1920–1990 / A. Lawrentjew, J. Nasarow. — Berlin : Ernst und Sohn, 1995. — 176 S.