

ТЕРНОПІЛЬСЬКИЙ НАЦІОНАЛЬНИЙ ПЕДАГОГІЧНИЙ УНІВЕРСИТЕТ
ІМЕНІ ВОЛОДИМИРА ГНАТЮКА

Кафедра образотворчого мистецтва, дизайну та методики їх навчання

МЕТОДИЧНІ РЕКОМЕНДАЦІЇ
до написання кваліфікаційного проекту
для студентів спеціальності «Дизайн»,
спеціалізації «Графічний дизайн»

Тернопіль 2018

Укладачі:

Цідило І. І. – викладач кафедри образотворчого мистецтва, дизайну та методики його викладання, кандидат педагогічних наук

Тютюнник І.С. – кандидат мистецтвознавства, доцент кафедри образотворчого мистецтва, дизайну та методики його викладання.

Рецензенти:

Курач М. С. – доктор педагогічних наук, доцент, завідувач кафедри теорії і методики трудового навчання та технологій Кременецької обласної гуманітарно-педагогічної академії імені Тараса Шевченка.

Пічкур М. О. – кандидат педагогічних наук, професор кафедри образотворчого мистецтва Уманського державного педагогічного університету імені Павла Тичини.

Кондрацька Л.А. – доктор педагогічних наук, професор Тернопільського національного педагогічного університету імені Володимира Гнатюка.

Рекомендовано до друку науково-методичною радою Тернопільського національного педагогічного університету імені Володимира Гнатюка,
Протокол № 4 від 21 листопада 2018 року

Методичні рекомендації до написання кваліфікаційного проекту для студентів спеціальності «Дизайн» рівня вищої освіти, спеціалізації «Графічний дизайн»

Методичні рекомендації спрямовані на надання методичної допомоги, зручності виконання підготовки та виконання основних розділів кваліфікаційної роботи на здобуття рівня вищої освіти спеціальності «Дизайн».

Кваліфікаційний проект протягом усього періоду навчання у вузі представляє відповідальний етап перевірки та оцінки якості підготовки студентів спеціальності «Дизайн» спеціалізації «Графічний дизайн».

Кваліфікаційний проект – це групове комплексне завдання творчого характеру, яке засвідчує рівень фахової підготовки студента і є однією із форм виявлення теоретичних і практичних знань, вміння їх застосовувати під час розв'язування конкретних творчих, художніх, соціальних та виробничих завдань.

Кваліфікаційний проект може бути розробленим за тематикою кафедри дизайну або за власною темою, що обрана в контексті поставленого завдання і відповідає вподобанням та інтересам студента.

Виконання кваліфікаційного проекту передбачає:

- поглиблення, систематизацію та закріплення отриманих за час навчання теоретичних знань та практичних вмінь студента;
- виявлення його здатності обирати і аналізувати проектну проблему, робити теоретичні висновки й узагальнення;
- застосування знань під час вирішення конкретних творчих, художніх, виробничих, соціальних та інших завдань, обґрунтування конкретних пропозицій;
- напрацювання і розвиток навичок самостійної роботи студента у використанні методики проектування;
- визначення рівня підготовленості студента до самостійної практичної роботи, творчого розв'язання завдань художньо-проектної діяльності.

Кваліфікаційний проект містить типові частини:

- 1) демонстраційна графіка;
- 2) пояснювальна записка;
- 3) макет.

Етапи підготовки та виконання кваліфікаційного проекту

Підготовка кваліфікаційного проекту передбачає проходження наступних етапів:

1. Вибір теми кваліфікаційного проекту відбувається в межах поставленого викладачем завдання.

2. Вивчення інформаційних джерел та підготовка передпроектної документації:

- підготовка завдання на дизайн-розробку. в якому подається зміст розробки, погоджуються умови і терміни виконання;
- дослідження та оцінка проблеми;
- пошук та систематизація інформації за темою проекту (формування джерелознавчої бази на основі різних інформаційних джерел);
- складання списку використаних джерел;
- формулювання проблем у проектуванні графічних об'єктів, що виникають перед дизайнером;
- обґрунтування доцільності та актуальності проекту на основі . аналізу, узагальнення та систематизації зібраного матеріалу (формування вступної частини пояснювальної записки);
- вибір аналогів, прототипів та проведення їх дизайн-аналізів: художньо-

графічного, структурно-композиційного, функціонального та художньо-образного.

3. Підготовка проектних пропозицій:

- розробка авторської концепції формотворення об'єкта кваліфікаційного проектування та методи втілення задуму;
- визначення обсягу та характеру виконання проекту на основі аналізу аналогів та прототипів;
- підготовка проектних ескізів для створення візуального ряду пропозицій майбутнього вигляду об'єкта (студент повинен запропонувати не менше трьох варіантів художньо-графічних пропозицій, які відрізняються між собою концепціями);
- підбір художніх засобів композиції, вибір методів та технологій втілення проектної ідеї.

4. Виконання складових частин кваліфікаційного проекту (робоче проектування):

- відбір найбільш вдалого варіанта образного рішення теми проекту та погодження результатів пошуку із викладачем;
- остаточне формулювання завдання на дизайн-розробку;
- остаточне узгодження графічного рішення об'єктів проектування та визначення графічних засобів для виконання;
- підготовка демонстраційної графіки – чистове виконання планшету (планшетів) відповідного розміру (ручне виконання, засобами комп'ютерної графіки або комбіноване);
- написання пояснювальної записки;
- підготовка макетної частини проекту.

5. Ознайомлення викладача з усіма частинами кваліфікаційного проекту з метою його оцінки

Вимоги до розробки та оформлення документів курсового проекту

1. Демонстраційна графіка

Графічна частина проекту демонструє рівень проектно-художньої підготовки дизайнера.

Вимоги до графічної частини кваліфікаційного проекту:

1. Матеріали кваліфікаційного проекту розміщують на двох планшетах розміром формату А1 (594x841 мм), скомпонованих у загальну композицію, або у друкованому вигляді на форматі А0 (841x1189 мм).

Залежно від теми дизайн-графіки студенти можуть подавати проект на відповідній кількості аркушів формату А3 (297x420 мм) у папці, що є елементом проекту. При потребі можна змінити формат планшетів у сторону збільшення.

2. Зміст графічної частини та композиція на планшетах залежать від вибору теми та обов'язково узгоджуються з викладачем.

2. Пояснювальна записка

Пояснювальна записка є теоретичним дослідженням цілей, методів та результатів виконання кваліфікаційного проекту.

Зміст пояснювальної записки відображає роботу студента на всіх етапах виконання кваліфікаційного проекту, висвітлює відповідність авторської концепції формотворення та композиційного рішення об'єктів методичним вимогам.

Загальний обсяг пояснювальної записки до кваліфікаційного проекту 40-50 сторінок тексту комп'ютерного набору формату А4 разом з табличним та графічним матеріалом, списком використаних інформаційних джерел (не враховуючи додатки). Обсяг додатків визначається студентом та узгоджується з викладачем.

Структура та зміст пояснювальної записки

Пояснювальна записка до кваліфікаційного проекту повинна у стислій та чіткій формі розкривати творчий задум дизайнера, містити аналіз сучасного стану соціальної проблеми, методів вирішення завдань проекту, обґрунтування їх оптимальності, опис об'єктів проектування, висновки та пропозиції стосовно втілення проекту в життя.

Інформацію необхідно доповнити ілюстраціями, ескізами та ін.

У пояснювальній записці повинні бути відсутні загальновідомі положення, зайві описи тощо.

Рекомендовані складові частини пояснювальної записки до кваліфікаційного проекту:

Титульна сторінка

Анотація

ЗМІСТ

ВСТУП

РОЗДІЛ 1. Дослідження соціальної проблеми

РОЗДІЛ 2. Концепція формотворення

1.1. Пошук та обґрунтування змісту образу.

1.2. Характеристика аналогів та прототипів.

1.3. Художньо-графічна пропозиція.

РОЗДІЛ 3. Опис об'єкта проектування

3.1. Складові частини об'єкта проектування.

3.2. Способи втілення концепції формотворення.

3.2.1. Художньо-графічні особливості.

3.2.2. Композиційна побудова.

3.2.3. Образно-стилістичні ознаки.

3.2.4. Споживчі якості.

3.3. Матеріали і технологічне забезпечення виготовлення.

ВИСНОВКИ ТА ПРОПОЗИЦІЇ

СПИСОК ВИКОРИСТАНИХ ДЖЕРЕЛ

ДОДАТКИ

Текст пояснювальної записки складається, як правило, державною укра-

їнською мовою (виключення для іноземних студентів).

Структура пояснювальної записки умовно поділяється на вступну частину, основну частину та додатки.

Вступна частина містить: титульну сторінку (додаток 1): завдання на дизайн-розробку; анотацію; зміст; вступ.

Кваліфікаційний проект відкривається титульним аркушем, де зазначається офіційна назва навчального закладу, кафедри, тема, прізвище автора і викладача, його вчений ступінь і звання, місто розташування ВНЗ і календарний рік виконання роботи. Титульний аркуш виконують згідно із вимогами.

Анотація призначена для ознайомлення з проектом. Вона повинна бути стислою, інформативною та містити відомості, які дозволяють зрозуміти суть роботи:

- мету проекту, характеристику об'єкта проектування, отримані результати;
- відомості про обсяг пояснювальної записки (кількість сторінок, ілюстрацій, додатків), графічної та макетної частин;
- рекомендації щодо використання або/та результати впровадження розробки.

Обсяг анотації 1/2 - 1/3 сторінки формату А4. Анотація складається студентом українською мовою.

Зміст розташовується безпосередньо після анотації і починається з нової сторінки. Зміст включає найменування та номери початкових сторінок усіх складових записки, зокрема, вступу, послідовно перелічених назв усіх розділів, підрозділів і пунктів, висновків, списку використаних джерел, додатків.

Вступ розкриває сутність і стан проблеми проектування, її важливість. У вступі (2-3 сторінки друкованого тексту) коротко викладають загальну характеристику кваліфікаційного проекту у такій послідовності:

- актуальність теми;
- мета та завдання проекту;
- новизна розробки;
- практичне втілення проекту.

Основна частина складається з розділів та підрозділів, які розкривають основний зміст кваліфікаційного проекту.

У **розділі 1 «Дослідження соціальної проблеми»** подають матеріали передпроектного дослідження. Вони містять опис соціальної проблеми, виконаний на основі огляду інформаційних джерел. За висновками про особливості цієї проблеми студент обирає аналоги та прототипи та здійснює їх дизайн-аналіз. Цей розділ потрібно закінчити коротким резюме стосовно необхідності проектування саме в даному напрямку.

У **розділі 2 «Концепція формотворення»** висвітлюється авторське бачення питань концептуального вирішення графічного об'єкта та обґрунтовуються варіанти графічної дизайн-пропозиції.

Характеристика аналогів та прототипів дозволяє студенту зорієнтуватися в проектній ситуації та вибрати напрямок проектування. Дослідження аналогів та прототипів виконують методом проведення художньо-графічного, структурно-композиційного, функціонального та художньо-образного дизайн-аналізів графічних об'єктів.

Виконання дизайн-аналізів потрібно проводити на основі порівняння між собою трьох зразків.

На основі проведених дизайн-аналізів зразків студент робить висновок про особливості формотворення аналогів і прототипів та можливість використання їх для подальшого проектування, що дозволяє оцінити стан проблеми в контексті вирішення проектного завдання та намітити способи власного рішення.

Пошук змісту образу здійснюється на основі визначених особливостей формотворення аналогів і прототипів. Опис концепції формотворення графічного об'єкта повинен розкривати наступні питання:

1. Мета формотворення.
2. Функціональне призначення та споживчі якості.
3. Інформаційна ємкість образу.
4. Способи втілення концепції (особливості образотворення).

Художньо-графічні пропозиції (в кількості не менше трьох варіантів) повинні містити ґрунтовний опис варіантів пошукових авторських рішень із зазначенням позитивних та негативних моментів проектування.

У розділі 3 «Опис об'єкта проектування» висвітлюється опис складових частин об'єкта проектування, способи втілення концепції формотворення та пропозиції щодо виконання роботи в матеріалі.

В залежності від графічного об'єкта проектування визначаються передбачені концепцією формотворення складові частини та проводиться їх опис за наступними аспектами:

- художньо-графічні особливості (опис здійснюється на основі художньо-графічного дизайн-аналізу);
- композиційна побудова (опис здійснюється на основі структурно-композиційного дизайн-аналізу);
- образно-стилістичні ознаки (опис здійснюється на основі художньо-образного дизайн-аналізу);
- споживчі якості (опис здійснюється на основі функціонального дизайн-аналізу).

Схеми дизайн-аналізів об'єкта графічного дизайну

Схема виконання художньо-графічного дизайн-аналізу

1. Назва зображення та сфера його застосування.
2. Вияв графічної азбуки (графоформи, графеми, ідеограми) – геометричні фігури, елементи шрифтів, шрифти, знаки.
3. Засоби графічної образотворчості (крапка, лінія, смуга, пляма, фактура, текстура, колір, характер їх поєднання, техніка виконання, технології нанесення зображення).

Схема виконання структурно-композиційного дизайн-аналізу

1. Використання засобів композиції:
 - прийоми формотворення (статика і динаміка, симетрія і асиметрія, нюанс і акцент, рівновага і різновага, метричний повтор і ритм);
 - способи формотворення (світло, колір, звук).
2. Втілення законів композиції.

3. Виразність форми та її здатність до наступного проектування.

Схема виконання художньо-образного дизайн-аналізу

1. Зміст образу (що передбачає: поняття – в логотипі, судження – в гаслі, мистецька форма, схема тощо) та аспекти інформації (філософські, релігійні, мистецькі, наукові).

2. Видообрази як основа образу (види форм – природні, штучні, абстрактні).

3. Символічні знакові форми та зв'язки з національним змістом форми.

Схема виконання функціонального дизайн-аналізу

1. Мета споживання та споживчі потреби.

2. Характер та рівень впливу на органи відчуття.

3. Функції об'єкта та фактори їх забезпечення.

Після проведення опису об'єкта проектування потрібно обрати та обґрунтувати вибір матеріалів для реалізації проекту, проаналізувати технологію виготовлення продукції.

Висновки та пропозиції розміщують безпосередньо після викладення суті проекту, починаючи з нової сторінки. У висновках важливо сформулювати теоретичні і практичні результати проектування. Не менш важливо дати рекомендації та пропозиції щодо їх практичного втілення. Текст висновків може поділятися на пункти.

Список використаних джерел слід укласти в алфавітному порядку, розміщувати після висновків, починаючи з нової сторінки.

Додатки вміщують допоміжний матеріал, необхідний для повноти сприйняття пояснювальної записки. У додатки необхідно внести:

- начерки, фотографії, копії аналогів та прототипів;
- пошукові ескізи автора;
- загальний вигляд графічної частини проекту;
- фотографії макету;
- інші проектні матеріали (за необхідності) – додаткові ілюстрації або таблиці, інструкції, методики тощо.

Загальні вимоги до оформлення пояснювальної записки

Пояснювальна записка повинна бути представлена у друкованому та електронному вигляді.

Робота подається для оцінювання ретельно відредагованою і надрукованою на папері формату А4 з дотриманням таких вимог:

- шрифт – Times New Roman;
- розмір шрифту – 14 пт;
- відстань між рядками – 1,5 інтервали;
- абзац – 10 мм,
- поля: ліве – 30 мм, праве – 10 мм, верхнє та нижнє – 20 мм.

Заголовки структурних частин пояснювальної записки «**ЗМІСТ**», «**ВСТУП**», «**РОЗДІЛ**», «**ВИСНОВКИ ТА ПРОПОЗИЦІЇ**», «**СПИСОК ВИКОРИСТАНИХ ДЖЕРЕЛ**», «**ДОДАТКИ**» друкують великими літе-

рами симетрично до набору. Заголовки підрозділів – маленькими літерами (крім першої великої) з абзацного відступу. Крапку в кінці заголовка не ставлять.

Кожну структурну частину записки починають з нової сторінки.

Нумерація сторінок – суцільна, арабськими цифрами у правому верхньому куті сторінки без крапки в кінці. Такі структурні частини записки, як «ЗМІСТ», «ВСТУП», «РОЗДІЛ», «ВИСНОВКИ ТА ПРОПОЗИЦІЇ», «СПИСОК ВИКОРИСТАНИХ ДЖЕРЕЛ», «ДОДАТКИ» не мають порядкового номера, але разом із титульною сторінкою включаються до загальної нумерації.

Ілюстрації (фотографії, креслення, схеми, графіки, карти) і таблиці слід подавати в записці безпосередньо після тексту, де вони згадані вперше, або на наступній сторінці. Ілюстрації і таблиці, розміщені на окремих сторінках записки, включають до загальної нумерації сторінок. На всі ілюстрації повинні бути посилання в тексті.

Ілюстрації позначають словом «Рис.» і нумерують послідовно в межах розділу, за винятком ілюстрацій, поданих у додатках. Номер ілюстрації складається з номера розділу і порядкового номера ілюстрації, між якими ставиться крапка. Наприклад: Рис. 1.2 (другий рисунок першого розділу). Посилання на ілюстрації подають у круглих дужках, наприклад: (рис. 2.1).

Таблиці нумерують послідовно (за винятком таблиць, поданих у додатках) у межах розділу. У правому верхньому куті над відповідним заголовком таблиці розміщують напис «Таблиця» із зазначенням її номера. Номер таблиці складається з номера розділу і порядкового номера таблиці, між якими ставиться крапка, наприклад: «Таблиця 1.2» (друга таблиця першого розділу).

Якщо в записці одна таблиця, її нумерують за загальними правилами.

Під час перенесення частини таблиці на іншу сторінку слово «Таблиця» і номер її вказують один раз справа над першою частиною таблиці, над іншими частинами пишуть слова «Продовження табл. 1.2 і вказують номер таблиці, наприклад: «Продовження табл. 1.2».

Бібліографічні описи посилань наводять відповідно до чинних стандартів бібліотечної та видавничої справи.

Приклади оформлення інформаційних джерел:

1. Хмельовський О.М. Графічний дизайн: навч. посіб. / Орест Михайлович Хмельовський. – Луцьк: Волинська мистецька агенція «Терен», 2008. – 160 с.

2. Бурба А.А. Основные закономерности и методы творческого процесса // Изобретательство. – 2004. – Т.4. – № 7. – С. 15-17.

3. Введение в ТРИЗ. Основные понятия и подходы. Версия 3.0 /7 Официальный Фонд Г.С. Альтшуллера / www.altshuller.ru.

Посилання на інформаційні джерела виконують у квадратних дужках: [2, с. 102-120]; [13, с. 3].

Додатки оформлюють як продовження пояснювальної записки на наступних її сторінках, розміщуючи їх у порядку появи посилань у тексті. Кожен з додатків починають з нової сторінки. Їм дають заголовки, надруковані угорі малими напівжирними літерами з першої великої букви симетрично стосовно тексту сторінки. Посередині рядка над заголовком малими літерами з першої

великої друкується слово «Додаток» і велика літера, що позначає додаток.

Додатки слід позначати послідовно великими літерами української абетки, за винятком літер Г, Є, І, Ї, Й, О, Ч, Ъ, наприклад, додаток А, додаток Б і т.д. Єдиний додаток позначається як додаток А.

Ілюстрації, таблиці і формули, розмішені в додатках, нумерують в межах кожного додатка, наприклад: рис. А.2 – другий рисунок додатка А).

Підготовка пояснювальної записки до оцінювання

Після повного завершення пояснювальної записки та перевірки помилок вона підписується студентом, переплітається і передається викладачу для перегляду. Пояснювальну записку подають у вигляді спеціально підготовленого рукопису в твердій обкладинці.

3.Макетна частина

Макетна частина – виконання роботи у матеріалі. Макет повинен доповнювати уяву про майбутній дизайн-об'єкт, сформовану демонстраційною графікою.

Зміст та обсяг макетної частини залежить від вибору теми й узгоджується з викладачем.

Матеріали для виготовлення макетної частини студент обирає самостійно, обґрунтовуючи свій вибір у пояснювальній записці.

Критерії оцінки кваліфікаційних проектів

Відповідно до вимог кредитно-модульної системи організації навчального процесу якість виконання кваліфікаційного проекту визначаються за шкалою оцінювання ECTS що співвідноситься із оцінкою за системою, запровадженою в ТНПУ ім. В. Гнатюка.

Визначальними критеріями при цьому виступають самостійність, загальна творча активність, теоретичний та художній рівень проекту, графічна підготовка представлених матеріалів, володіння законами композиції, кольорознавства, знання принципів формотворення та норм ергономіки, практична значимість висновків та пропозицій, уміння студента аргументовано викладати свою концепцію і робити висновки.

Список використаних джерел:

1. Скляренко Н.В. Соціальна реклама в контексті дизайну [Текст]: Навчальний посібник для студентів спеціальності «Дизайн» денної та заочної форм навчання / Наталія Владиславівна Скляренко, Ольга Василівна Романюк. - К.: Видавець Олег Філюк, 2014. - 234 с.
2. Цідило І. І. Підготовка майбутніх дизайнерів до використання комп'ютерних технологій у професійній діяльності: дис. ... канд. пед. наук : 13.00.04 / Цідило Ірина Ігорівна. – Тернопіль, 2015. – 244 с.

ДОДАТКИ
Додаток А
Оформлення титульних сторінок

Тернопільський національний педагогічний університет
імені Володимира Гнатюка

Факультет мистецтв

Кафедра образотворчого мистецтва, дизайну та методики їх викладання

ПОЯСНЮВАЛЬНА ЗАПИСКА

до кваліфікаційного проекту

на тему: «РЕКЛАМА ПОДІЙ: АФІШІ АВТОРСЬКОЇ ВИСТАВКИ»

Студента(-ки) ____ курсу групи _____

спеціальності _____ «Дизайн»

спеціалізації «Графічний дизайн»

(прізвище , ім'я, по батькові)

Керівник: _____

(вчені ступінь і звання, прізвище, ім'я, по батькові)

Рецензент: _____

(вчені ступінь і звання, прізвище, ім'я, по батькові)

Національна шкала _____

Кількість балів: _____ Оцінка: ECTS _____

Тернопільський національний педагогічний університет
імені Володимира Гнатюка

Факультет мистецтв

Кафедра образотворчого мистецтва, дизайну та методики їх викладання

ДЕМОНСТРАЦІЙНА ГРАФІКА

до кваліфікаційного проекту

на тему: «РЕКЛАМА ПОДІЙ: АФІШІ АВТОРСЬКОЇ ВИСТАВКИ »

Студента(-ки) ___ курсу групи _____
спеціальності _____ «Дизайн»
спеціалізації «Графічний дизайн»

_____ (прізвище , ім'я, по батькові)

Керівник: _____
(вчені ступінь і звання, прізвище, ім'я, по батькові)

Рецензент: _____
(вчені ступінь і звання, прізвище, ім'я, по батькові)

Національна шкала _____

Кількість балів: _____ Оцінка: ECTS _____

Тернопільський національний педагогічний університет
імені Володимира Гнатюка

Факультет мистецтв

Кафедра образотворчого мистецтва, дизайну та методики їх навчання

МАКЕТНА ЧАСТИНА

до кваліфікаційного проекту

на тему: «РЕКЛАМА ПОДІЙ: АФІШІ АВТОРСЬКОЇ ВИСТАВКИ »

Студента(-ки) ___ курсу групи _____
спеціальності _____ «Дизайн»
спеціалізації «Графічний дизайн»

(прізвище , ім'я, по батькові)

Керівник: _____
(вчені ступінь і звання, прізвище, ім'я, по батькові)

Рецензент: _____
(вчені ступінь і звання, прізвище, ім'я, по батькові)

Національна шкала _____

Кількість балів: _____ Оцінка: ECTS _____

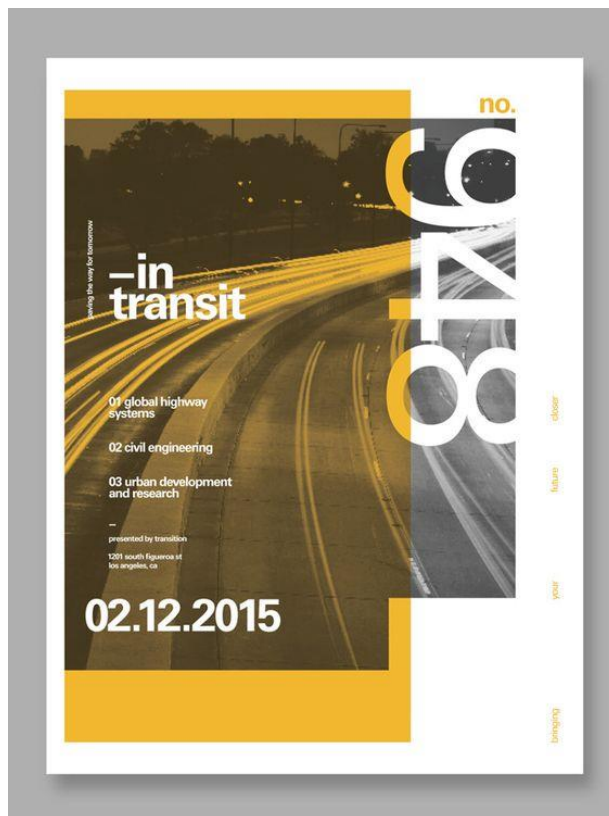
Додаток Б

Аналог афіші з портретом автора

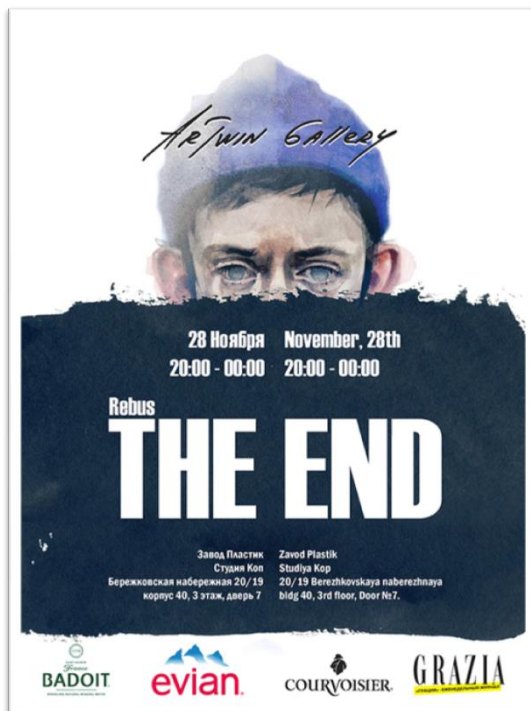


Додаток В

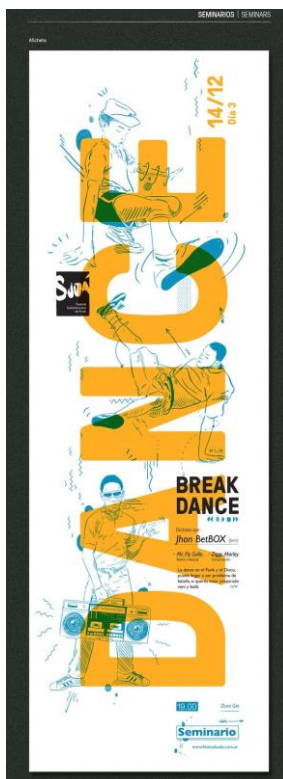
Аналог афіші з портретом автора



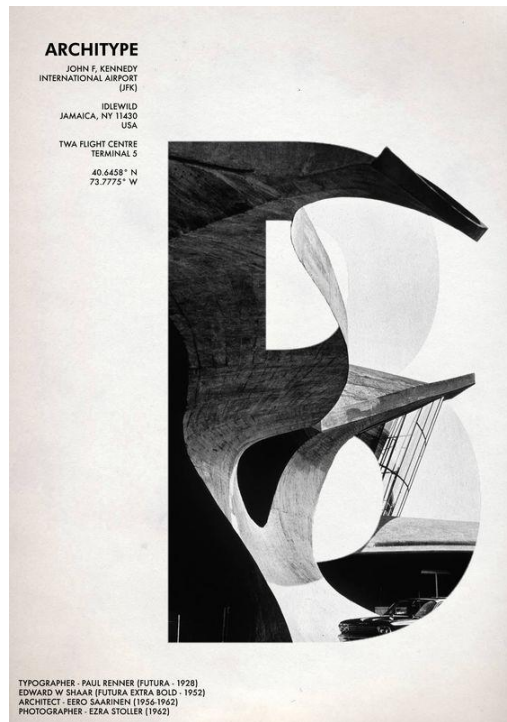
Додаток Г
Аналог афіші з роботою автора



Додаток Д
Аналог афіші з роботою автора



Додаток Е
Аналог шрифтового плакату



Додаток Ж
Аналог до асоціативного плакату



Додаток 3

Аналог до асоціативного плакату



Додаток И

Плакат авторської виставки робіт Діми Ребуса
(варіант із портретом автора)



Додаток К

Плакат авторської виставки робіт Діми Ребуса
(варіант із роботою автора)



Додаток Л

Плакат авторської виставки робіт Діми Ребуса
(варіант шрифтовий)



Додаток М

Плакат авторської виставки робіт Діми Ребуса(варіант асоціативний)

з 17
березня
до 6
квітня

Ребус Діма
Виставка персональних робіт
російського художника аквареліста
працюватиме з вівторка до неділі
з 11.00 до 19.00
Телефон для довідок:
098-820-34-20

МА

Арт Галерея
вул. Сагайдачного, 13
(навпроти Катедри)

Додаток Н

Аналіз плаката авторської виставки робіт Діми Ребуса
(варіант асоціативний)

прості шрифти які легко читатимуться і на відстані

з 17 березня до 6 квітня

асоціативний елемент який астор часто використовує у своїх роботах, що видно і на даному фото

Ребус Діма
Виставка персональних робіт російського художника аквареліста працюватиме з вівторка до неділі з 11.00 до 19.00
Телефон для довідок: 098-820-34-20

МА

акцентування уваги на зображенні за допомогою виділення буквами та лініями

Арт Галерея
вул. Сагайдачного, 13
(навпроти Катедри)

Додаток II

Аналіз плаката авторської виставки робіт Діми Ребуса
(варіант із портретом автора)

Арт Галерея
вул. Сагайдачного,
13 (навпроти
Катедри)

яскравий акцент
який зіцікавить
людей кольором
що виділятиметься
на вулиці серед
загального фону

використання жовтої
лінії для виділення
додаткової інформації

**Rebus
Dima**

Виставка робіт

з 17
березня
до 6
квітня

За підтримки
Тернопільської
міської ради

виділення інформації на
фоні зображення за
рахунок прозорості
окремих елементів

Виставка
працюватиме з
вівторка до неділі з
11.00 до 19.00
Телефон для
довідок:
098-820-34-20

Додаток Р

Аналіз плаката авторської виставки робіт Діми Ребуса (варіант шрифтовий)



Додаток С

Аналіз плаката авторської виставки робіт Діми Ребуса
(варіант із роботою автора)



РЕБУС

Виставка робіт Діми Ребуса

з **17**
березня
до **6**
квітня

використання графем,
напівпрозорого тексту через
який видно задній план
(роботу художника)

Арт Галерея
вул. Сагайдачного, 13
(навпроти Катедри)
За підтримки
Тернопільської міської
ради

приглушений відтінок
малюнку який вдало
поєднується з кольором
тексту, цікава фактура
яка привертує увагу

Виставка персональних робіт російського
художника аквареліста
працюватиме з вівторка до неділі
з 11.00 до 19.00
Телефон для довідок: 098-820-34-20